

# Parteimitglieder in Deutschland: Version 2008

Oskar Niedermayer

Arbeitshefte aus dem Otto-Stammer-Zentrum, Nr. 13

Berlin, Freie Universität Berlin 2008

Die folgende Dokumentation gibt einen systematischen Überblick über die Entwicklung, regionale Verteilung und sozialstrukturelle Zusammensetzung der Parteimitgliedschaften in Deutschland, wobei der Schwerpunkt auf der Zeit nach 1990 liegt. Es werden ab 1990 nur Daten aus den Mitgliederkarteien der Parteien verwendet (Stand jeweils 31.12.), die von den Parteigeschäftsstellen autorisiert sind. Für die Zeit vor 1990 wurden zusätzlich Daten aus dem Handbuch zur Statistik der Parlamente und Parteien in den westlichen Besatzungszonen und in der Bundesrepublik Deutschland (3 Bd., Düsseldorf: Droste 2005) herangezogen. Bei der Interpretation der Daten des Jahres 1990 ist wegen Datenerfassungsproblemen in Bezug auf die ostdeutschen Landesverbände, die auch zu nachträglichen Kartebereinigungen führten, Vorsicht geboten. Die Dokumentation der sozialstrukturellen Zusammensetzung der Parteimitgliedschaften enthält keine Angaben über die berufliche Stellung, weil die hierzu vorhandenen Daten den Beruf zum Zeitpunkt des Parteieintritts ohne spätere Aktualisierung wiedergeben und somit die tatsächliche Berufsstruktur der Parteimitgliedschaften nicht korrekt widerspiegeln. Der in einigen Graphiken verwendete Proportionalitätsquotient (PQ) gibt das Ausmaß wieder, in dem die jeweilige sozialstrukturelle Gruppe unter den Parteimitgliedern im Vergleich zur parteibeitragsberechtigten Bevölkerung unter- oder überproportional vertreten, also unter- oder überrepräsentiert ist. Werte unter 1 bedeuten Unterrepräsentation, bei einem Wert von genau 1 ist die jeweilige Gruppe unter den Parteimitgliedern exakt mit dem selben Prozentanteil vertreten wie in der beitragsberechtigten Bevölkerung, und Werte über 1 bedeuten eine Überrepräsentation. Ist der Quotient in Bezug auf den Frauenanteil z.B. 0,5, so heißt dies, dass unter der Parteimitgliedschaft der Anteil an Frauen nur die Hälfte des Frauenanteils an der parteibeitragsberechtigten Bevölkerung beträgt. Parteibeitragsberechtigt ist bei CDU, CSU und FDP die Bevölkerung ab 16 Jahren, die SPD hat das Parteibeitragsalter ab 1998 auf 14 Jahre herabgesetzt, bei der PDS lag es bei 16 Jahren, die 2007 durch Vereinigung der Linkspartei.PDS mit der WASG gegründete DIE LINKE (im Folgenden in allen Tabellen mit LINKE bezeichnet) hat es auf 14 Jahre festgelegt und die Grünen machen hierzu in ihrer Satzung keine Aussage (hier wird in Tabelle 13 eine Altersgrenze von 14 Jahren angenommen).

**Die Verwendung der Daten, auch auszugsweise, ist nur mit Quellenangabe gestattet.**

Prof. Dr. Oskar Niedermayer; Otto-Stammer-Zentrum; Freie Universität Berlin; Ihnestr. 26, 14195 Berlin

Tel. 030-83854959; Fax 030-83854960;

oskar.[niedermayer@fu-berlin.de](mailto:niedermayer@fu-berlin.de); <http://www.polwiss.fu-berlin.de/osz/dokumente/PDF/AHOSZ13.pdf>

Tabelle 1: Entwicklung der Parteimitgliedschaften 1990-2007: Stand jeweils 31.12. und Veränderung zum Vorjahr in Prozent

	CDU <sup>1</sup>		SPD <sup>2</sup>		CSU		FDP		GRÜNE <sup>3</sup>		LINKE <sup>4</sup>	
	n	%	n	%	n	%	n	%	n	%	n	%
1990	789.609	-	943.402	-	186.198	-	178.625	-	41.316	-	280.882	-
1991	751.163	-4,9	919.871	-2,5	184.513	-0,9	137.853	-22,8	38.873	-5,9	172.579	-38,6
1992	713.846	-5,0	885.958	-3,7	181.757	-1,5	103.488	-24,9	36.320	-6,6	146.742	-15,0
1993	685.343	-4,0	861.480	-2,8	177.289	-2,5	94.197	-9,0	39.761	9,5	131.406	-10,5
1994	671.497	-2,0	849.374	-1,4	176.250	-0,6	87.992	-6,6	43.899	10,4	123.751	-5,8
1995	657.643	-2,1	817.650	-3,7	179.647	1,9	80.431	-8,6	46.410	5,7	114.940	-7,1
1996	645.786	-1,8	792.773	-3,0	179.312	-0,2	75.038	-6,7	48.034	3,5	105.029	-8,6
1997	631.700	-2,2	776.183	-2,1	178.457	-0,5	69.621	-7,2	48.980	2,0	98.624	-6,1
1998	626.342	-0,8	775.036	-0,1	179.520	0,6	67.897	-2,5	51.812	5,8	94.627	-4,1
1999	638.056	1,9	755.066	-2,6	181.873	1,3	64.407	-5,1	49.488	-4,5	88.594	-6,4
2000	616.722	-3,3	734.667	-2,7	178.347	-1,9	62.721	-2,6	46.631	-5,8	83.475	-5,8
2001	604.135	-2,0	717.513	-2,3	177.036	-0,7	64.063	2,1	44.053	-5,5	77.845	-6,7
2002	594.391	-1,6	693.894	-3,3	177.667	0,4	66.560	3,9	43.881	-0,4	70.805	-9,0
2003	587.244	-1,2	650.798	-6,2	176.950	-0,4	65.192	-2,1	44.052	0,4	65.753	-7,1
2004	579.526	-1,3	605.807	-6,9	172.855	-2,3	64.146	-1,6	44.322	0,6	61.385	-6,6
2005	571.881	-1,3	590.485	-2,5	170.084	-1,6	65.022	1,4	45.105	1,8	61.270	-0,2
2006	553.896	-3,1	561.239	-5,0	166.896	-1,9	64.880	-0,2	44.677	-0,9	60.338	-1,5
2007	536.668	-3,1	539.861	-3,8	166.364	-0,3	64.078	-1,2	44.320	-0,8	71.711	18,8

1) Am 31.12.1990 waren erst wenige ostdeutsche Mitglieder in der Zentralen Mitgliederkartei der CDU erfasst, die Erfassung wurde im Oktober 1991 abgeschlossen. Bestand für Ostdeutschland 1990 (134.409) daher nicht nach der Mitgliederstatistik, sondern nach dem Bericht der CDU-Bundesgeschäftsstelle zum 2. Parteitag der CDU am 14.-17.12.1991 in Dresden (S. 24).

2) Durch EDV-Umstellung Anfang 1998 sind insges. 5240 Mitglieder verlorengegangen.

3) 1993: Vereinigung mit Bündnis 90.

4) 1990 bestanden noch keine westdeutschen Landesverbände; Schätzung der westdeutschen Mitgliederzahl (etwa 600).

Quelle: Niedermayer, Oskar: Parteimitglieder in Deutschland: Version 2008. Arbeitshefte a. d. Otto-Stammer-Zentrum, Nr. 13, FU Berlin 2008.

Tabelle 2: CDU-Mitglieder (Bayern: CSU-Mitglieder) nach Bundesländern 1990-2004

	1990 <sup>1</sup>	1991	1992	1993	1994	1995	1996	1997	1998	1999	2000	2001	2002	2003	2004
BW	91.791	90.744	87.927	85.787	85.274	85.776	84.378	83.047	82.270	84.405	81.782	81.130	80.706	79.492	78.961
BY	186.198	184.513	181.757	177.289	176.250	179.647	179.312	178.457	179.520	181.873	178.347	177.036	177.667	176.950	172.855
BE	15.513	16.935	15.956	15.050	14.748	14.591	14.268	14.356	14.291	14.902	15.269	15.175	13.762	13.091	12.917
BB	?	13.713	11.292	10.528	9.505	8.678	7.927	7.928	7.858	7.801	7.609	7.479	7.315	7.336	7.148
HB	3.737	3.902	3.773	3.700	3.653	3.614	3.663	3.549	3.695	3.764	3.517	3.443	3.576	3.599	3.496
HH	13.985	13.673	12.747	12.283	11.669	11.364	11.341	10.936	10.735	10.664	10.360	10.218	9.816	10.401	10.591
HE	64.064	62.622	61.238	59.901	58.722	58.373	58.081	56.858	56.080	56.746	55.184	54.132	53.547	52.838	51.377
MV	1.853	14.707	12.375	10.636	10.217	9.653	9.150	8.540	8.304	8.499	7.959	7.740	7.471	6.983	6.749
NS	98.674	99.293	95.356	92.423	89.532	87.966	90.462	88.182	86.092	85.346	83.080	83.961	82.643	82.033	79.378
NW	233.656	224.939	217.687	210.742	209.505	205.766	201.447	197.610	198.237	204.256	196.794	189.761	186.520	184.464	183.529
RP	71.913	69.672	67.134	65.064	64.436	63.088	61.547	60.002	59.788	61.472	59.275	57.971	56.779	56.008	55.532
SL	26.142	25.055	24.184	23.428	23.146	22.608	22.361	22.009	21.843	22.476	22.114	21.880	21.902	22.050	22.185
SN	838	32.082	28.156	24.517	22.932	21.043	19.205	18.303	17.731	17.767	16.630	16.184	15.804	15.407	15.098
ST	520	22.224	18.636	16.595	15.461	14.250	12.567	11.988	11.510	11.445	10.600	10.234	9.961	9.589	9.351
SH	35.725	34.619	33.577	33.171	33.012	32.693	32.315	32.378	32.387	32.802	31.599	30.658	30.908	30.456	29.815
TH	?	26.983	23.808	21.518	19.685	18.180	17.074	15.944	15.436	15.612	14.832	14.040	13.552	13.375	13.276
Au <sup>2</sup>								70	85	99	118	129	129	122	123

1) Am 31.12.1990 waren erst wenige ostdeutsche Mitglieder in der Zentralen Mitgliederkartei erfasst, die Erfassung wurde im Oktober 1991 abgeschlossen, die ersten verlässlichen Zahlen liegen zum 31.12.1991 vor.

2) Ausland (CDU).

Quelle: Niedermayer, Oskar: Parteimitglieder in Deutschland: Version 2008. Arbeitshefte a. d. Otto-Stammer-Zentrum, Nr. 13, FU Berlin 2008.

Tabelle 3: CDU-Mitglieder (Bayern: CSU-Mitglieder) nach Bundesländern 2005 -

	2005	2006	2007											
BW	78.901	77.014	75.252											
BY	170.084	166.896	166.364											
BE	13.274	13.018	12.530											
BB	6.951	6.731	6.657											
HB	3.498	3.393	3.340											
HH	10.945	10.379	9.830											
HE	51.249	49.943	48.715											
MV	6.652	6.419	6.168											
NS	78.445	78.102	75.270											
NW	179.463	172.072	166.222											
RP	54.372	52.445	50.696											
SL	21.781	21.165	20.846											
SN	14.622	13.942	13.373											
ST	9.405	9.030	8.518											
SH	29.384	27.739	27.043											
TH	12.808	12.371	12.060											
Au <sup>1</sup>	131	133	148											

1) Ausland (CDU).

Quelle: Niedermayer, Oskar: Parteimitglieder in Deutschland: Version 2008. Arbeitshefte a. d. Otto-Stammer-Zentrum, Nr. 13, FU Berlin 2008.

Tabelle 4: SPD-Mitglieder nach Bundesländern 1990-2004

	1990	1991	1992	1993	1994	1995	1996	1997	1998	1999	2000	2001	2002	2003	2004
BW	66.437	64.535	61.856	59.611	58.852	56.300	53.920	52.360	52.332	51.156	50.784	50.077	49.243	47.011	44.948
BY	116.347	113.154	109.173	106.311	104.517	102.129	99.771	98.179	97.732	94.901	92.807	92.375	90.796	85.703	79.728
BE	27.141	26.907	25.718	24.668	23.926	23.414	22.124	21.020	20.578	20.430	20.189	20.039	19.057	17.928	16.764
BB	5.721	6.858	6.815	6.684	6.750	6.746	6.778	6.936	7.575	7.544	7.518	7.547	7.472	7.132	6.785
HB	12.220	11.677	10.922	10.277	9.721	8.908	8.426	8.014	7.705	7.417	7.055	6.776	6.570	6.116	5.697
HH	22.670	21.751	20.225	19.535	18.825	17.466	16.367	15.819	15.527	14.760	14.355	14.025	13.787	12.996	12.320
HE	121.140	117.803	114.101	111.339	108.414	104.630	101.435	99.732	98.265	95.289	93.043	90.693	87.134	81.711	75.726
MV	3.138	3.287	3.335	3.187	3.452	3.341	3.304	3.388	3.420	3.508	3.462	3.363	3.343	3.224	3.050
NS	115.177	114.447	110.926	107.722	106.122	102.172	100.521	97.958	97.834	95.054	92.915	92.154	89.075	83.568	77.936
NW	287.130	273.143	262.268	253.803	249.205	238.291	229.910	224.728	225.766	219.332	211.290	203.178	194.652	181.071	167.547
RP	72.717	71.523	69.386	68.875	69.112	66.978	65.029	63.834	63.200	62.537	60.479	58.993	56.958	53.473	49.879
SL	40.502	39.904	39.025	38.198	38.507	37.559	37.013	36.956	37.579	36.673	35.533	34.107	32.666	30.376	27.869
SN	5.525	4.713	4.750	5.027	5.304	5.178	5.123	5.200	5.358	5.280	5.198	5.133	5.022	4.759	4.453
ST	5.071	6.897	5.255	5.510	6.207	6.143	5.985	6.021	6.130	6.150	5.870	5.694	5.446	5.145	4.745
SH	39.111	37.813	36.614	35.141	34.448	32.626	31.411	30.457	30.254	29.178	28.475	27.803	27.271	25.453	23.569
TH	3.355	5.459	5.589	5.592	6.012	5.769	5.656	5.581	5.781	5.857	5.694	5.556	5.402	5.132	4.791

Quelle: Niedermayer, Oskar: Parteimitglieder in Deutschland: Version 2008. Arbeitshefte a. d. Otto-Stammer-Zentrum, Nr. 13, FU Berlin 2008.

Tabelle 5: SPD-Mitglieder nach Bundesländern 2005 -

	2005	2006	2007											
BW	44.363	42.186	40.484											
BY	77.738	73.858	72.438											
BE	17.189	16.243	15.989											
BB	6.745	6.691	6.560											
HB	5.719	5.414	5.198											
HH	12.227	11.529	11.052											
HE	74.010	70.314	67.668											
MV	2.979	2.872	2.793											
NS	76.088	74.099	71.270											
NW	162.216	152.360	145.274											
RP	47.998	45.836	44.459											
SL	26.415	24.809	22.889											
SN	4.523	4.444	4.324											
ST	4.623	4.519	4.327											
SH	22.978	21.535	20.724											
TH	4.674	4.530	4.412											

Quelle: Niedermayer, Oskar: Parteimitglieder in Deutschland: Version 2008. Arbeitshefte a. d. Otto-Stammer-Zentrum, Nr. 13, FU Berlin 2008.

Tabelle 6: FDP-Mitglieder nach Bundesländern 1990-2004

	1990	1991	1992	1993	1994	1995	1996	1997	1998	1999	2000	2001	2002	2003	2004
BW	7.496	7.309	7.117	6.904	6.863	6.758	6.687	6.445	6.433	6.477	6.622	6.858	7.113	7.046	7.095
BY	6.385	6.187	5.890	5.739	5.463	5.296	5.073	4.723	4.629	4.258	4.193	4.473	4.806	4.680	4.529
BE	7.012	5.012	4.260	3.799	3.392	3.153	2.836	2.696	3.256	2.844	2.847	2.835	2.893	2.781	2.701
BB	15.853	8.925	5.177	4.423	3.848	3.109	2.694	2.444	2.151	1.929	1.758	1.665	1.693	1.674	1.612
HB	598	622	624	615	600	558	521	500	481	455	395	382	402	400	377
HH	1.987	1.932	1.868	1.756	1.602	1.431	1.320	1.252	1.250	1.232	1.133	1.228	1.315	1.343	1.324
HE	7.759	7.574	7.484	7.266	6.960	6.709	6.675	6.199	6.058	5.965	5.938	6.116	6.372	6.339	6.264
MV	13.154	7.994	5.826	3.755	3.220	2.528	2.395	2.128	1.936	1.467	1.354	1.266	1.239	1.159	1.121
NS	7.948	8.358	8.056	7.757	7.439	7.032	6.964	6.627	6.463	6.138	5.994	6.501	6.687	6.725	6.463
NW	20.652	20.340	20.017	19.684	19.213	17.817	16.704	15.665	15.401	15.476	15.448	15.844	16.911	16.438	16.337
RP	5.375	5.350	5.200	5.077	5.132	5.047	4.970	4.904	4.927	5.063	5.082	5.137	5.245	5.118	5.124
SL	2.878	2.757	2.588	2.422	2.167	1.968	1.738	1.519	1.519	1.319	1.254	1.207	1.272	1.296	1.323
SN	25.363	16.758	9.666	7.492	6.635	5.690	4.664	4.083	3.719	3.261	2.851	2.782	2.746	2.579	2.483
ST	24.171	14.289	8.394	7.254	5.908	4.688	3.930	3.444	3.222	2.722	2.520	2.498	2.496	2.405	2.343
SH	3.278	3.200	3.179	3.116	3.098	2.924	2.740	2.644	2.612	2.526	2.438	2.478	2.645	2.587	2.506
TH	28.425	20.950	7.841	6.830	6.138	5.401	4.793	4.114	3.580	3.030	2.639	2.517	2.414	2.298	2.208
Au <sup>1</sup>	291	296	301	308	314	322	334	234	260	245	255	276	311	324	336

1) Ausland/bundesunmittelbar.

Quelle: Niedermayer, Oskar: Parteimitglieder in Deutschland: Version 2008. Arbeitshefte a. d. Otto-Stammer-Zentrum, Nr. 13, FU Berlin 2008.

Tabelle 7: FDP-Mitglieder nach Bundesländern 2005 -

	2005	2006	2007											
BW	7.299	7.332	7.298											
BY	4.660	4.769	5.093											
BE	3.218	3.227	3.064											
BB	1.572	1.546	1.505											
HB	388	396	421											
HH	1.363	1.263	1.223											
HE	6.367	6.524	6.478											
MV	1.073	1.054	1.037											
NS	6.511	6.720	6.610											
NW	16.462	16.133	15.764											
RP	5.166	5.164	5.024											
SL	1.334	1.393	1.463											
SN	2.481	2.480	2.458											
ST	2.264	2.166	2.019											
SH	2.449	2.402	2.406											
TH	2.068	1.924	1.817											
Au <sup>1</sup>	347	387	398											

2) Ausland/bundesunmittelbar.

Quelle: Niedermayer, Oskar: Parteimitglieder in Deutschland: Version 2008. Arbeitshefte a. d. Otto-Stammer-Zentrum, Nr. 13, FU Berlin 2008.



Tabelle 8: GRÜNE-Mitglieder nach Bundesländern 1990-2004<sup>1</sup>

	1990	1991	1992	1993	1994	1995	1996	1997	1998	1999	2000	2001	2002	2003	2004
BW	6.007	5.797	5.460	5.635	6.252	6.684	6.899	7.052	7.378	7.372	7.164	6.695	6.722	6.651	6.640
BY	5.973	5.783	5.534	5.765	6.047	6.582	6.464	6.543	6.715	6.270	6.067	5.963	6.147	6.185	6.085
BE	3.168	2.666	2.592	2.950	3.022	3.230	3.270	3.230	3.546	3.549	3.323	3.211	3.445	3.457	3.515
BB	292	366	253	685	469	492	465	505	566	515	504	485	526	579	621
HB	446	446	437	467	524	584	558	560	576	549	496	470	510	538	526
HH	2.040	1.425	1.166	1.342	1.383	1.390	1.433	1.518	1.520	1.347	1.282	1.226	1.197	1.171	1.196
HE	4.430	4.134	3.875	4.022	4.290	4.529	4.658	4.769	4.912	4.527	4.330	4.039	3.929	3.863	3.755
MV	254	250	144	335	382	375	359	403	415	350	311	253	259	263	277
NS	4.638	4.386	4.266	4.274	4.593	4.651	5.436	5.434	5.652	5.299	4.910	4.787	4.746	4.665	4.568
NW	9.014	8.677	8.141	8.410	9.625	10.469	10.630	10.863	11.771	11.505	10.884	10.201	9.743	10.001	10.249
RP	1.955	1.947	1.872	1.807	2.301	2.392	2.438	2.400	2.533	2.604	2.472	2.296	2.212	2.184	2.242
SL	650	667	658	891	1.209	1.213	1.572	1.753	2.039	1.789	1.465	1.328	1.291	1.328	1.424
SN				1.000	1.027	1.007	963	978	1.139	1.052	951	876	879	875	907
ST	304	300	209	330	480	483	495	523	557	528	459	416	417	433	437
SH	1.728	1.605	1.438	1.498	1.857	1.859	1.923	1.909	1.920	1.668	1.545	1.369	1.416	1.406	1.394
TH	417	424	275	350	438	470	471	540	573	564	468	438	442	453	486

1) Die Grünen in Sachsen (1991 etwa 500 Mitglieder) waren bis 1993 kein Landesverband der Bundespartei.

Quelle: Niedermayer, Oskar: Parteimitglieder in Deutschland: Version 2008. Arbeitshefte a. d. Otto-Stammer-Zentrum, Nr. 13, FU Berlin 2008.

Tabelle 9: GRÜNE-Mitglieder nach Bundesländern 2005 -

	2005	2006	2007											
BW	6.773	6.552	6.423											
BY	6.100	5.998	6.139											
BE	3.670	3.887	3.940											
BB	632	647	661											
HB	567	608	619											
HH	1.228	1.207	1.274											
HE	3.885	3.855	3.796											
MV	288	302	305											
NS	4.616	4.687	4.691											
NW	10.305	10.118	9.917											
RP	2.273	2.190	2.101											
SL	1.397	1.272	1.128											
SN	959	943	962											
ST	470	494	483											
SH	1.438	1.401	1.371											
TH	504	516	510											

Quelle: Niedermayer, Oskar: Parteimitglieder in Deutschland: Version 2008. Arbeitshefte a. d. Otto-Stammer-Zentrum, Nr. 13, FU Berlin 2008.

Tabelle 10: LINKE-Mitglieder nach Bundesländern 1990-2004

	1990 <sup>1</sup>	1991	1992	1993	1994	1995	1996	1997	1998	1999	2000	2001	2002	2003	2004
BW		109	65	102	188	206	209	266	306	404	410	433	499	470	466
BY		48	61	104	278	156	225	218	302	398	460	503	524	457	439
BE	50.281	31.200	27.062	23.633	22.176	21.373	19.427	18.319	17.316	15.463	14.273	12.558	11.056	10.385	9.423
BB	42.662	24.998	22.864	20.679	18.258	17.950	16.962	15.793	14.950	14.271	13.427	12.883	11.597	10.894	10.428
HB		80	87	122	50	97	110	112	137	169	199	188	197	160	158
HH		102	156	166	171	180	160	147	152	187	226	233	332	341	348
HE		73	104	150	276	266	265	274	400	486	532	528	501	477	481
MV	33.031	21.903	18.170	15.857	14.154	13.246	11.846	11.433	10.614	10.015	9.455	8.636	7.990	7.534	7.110
NS					225	232	285	296	406	496	520	620	725	667	667
NW		98	101	175	498	548	490	556	831	1.215	1.105	1.138	1.361	1.219	1.135
RP		23	19	31	84	105	95	101	152	182	214	229	250	250	258
SL		20	2	8	35	51	46	40	104	101	83	101	120	100	108
SN	71.510	45.425	39.876	34.294	32.853	29.910	27.401	25.125	24.333	22.281	20.871	19.696	17.572	15.969	15.280
ST	43.745	23.180	20.984	19.470	18.270	15.726	13.861	12.985	12.107	11.141	10.321	9.658	8.186	7.631	6.434
SH		19	22	33	66	64	58	64	127	135	207	199	199	237	260
TH	39.053	25.301	17.130	16.530	16.137	14.748	13.479	12.740	12.210	11.470	11.002	10.052	9.482	8.778	8.232
Bu <sup>2</sup>			39	52	32	82	110	155	180	180	170	190	214	184	158

1) 1990 bestanden noch keine westdeutschen Landesverbände; Schätzung der westdeutschen Mitgliederzahl (etwa 600); Bremen: bis einschl. 1993: Bremen/Niedersachsen (gemeinsamer LV).

2) Bundesunmittelbare Mitglieder.

Quelle: Niedermayer, Oskar: Parteimitglieder in Deutschland: Version 2008. Arbeitshefte a. d. Otto-Stammer-Zentrum, Nr. 13, FU Berlin 2008.

Tabelle 11: LINKE-Mitglieder nach Bundesländern 2005 -

	2005	2006	2007											
BW	624	681	2.214											
BY	601	699	2.374											
BE	9.311	8.911	9.105											
BB	10.178	9.710	9.319											
HB	168	195	453											
HH	388	480	996											
HE	637	757	2.001											
MV	6.793	6.423	6.042											
NS	880	1.058	2.546											
NW	1.583	1.913	5.905											
RP	411	454	1.450											
SL	300	582	1.904											
SN	14.607	14.066	13.280											
ST	6.576	6.420	6.124											
SH	364	438	815											
TH	7.681	7.387	7.070											
Bu <sup>1</sup>	168	164	113											

1) Bundesunmittelbare Mitglieder.

Quelle: Niedermayer, Oskar: Parteimitglieder in Deutschland: Version 2008. Arbeitshefte a. d. Otto-Stammer-Zentrum, Nr. 13, FU Berlin 2008.

Tabelle 12: Veränderung der Parteimitgliedschaften 1990-2007, Angaben in Prozent)

	CDU <sup>1</sup>	SPD	CSU	FDP	GRÜNE <sup>2</sup>	LINKE <sup>3</sup>
Baden-Württemberg	-18,0	-39,1		-2,6	6,9	1931,2
Bayern	-	-37,7	-10,7	-20,2	2,8	4845,8
Berlin	-19,2	-41,1		-56,3	24,4	-70,8
Brandenburg	-51,5	14,7		-90,5	126,4	-78,2
Bremen	-10,6	-57,5		-29,6	38,8	806,0
Hamburg	-29,7	-51,2		-38,4	-37,5	876,5
Hessen	-24,0	-44,1		-16,5	-14,3	2641,1
Mecklenburg-Vorpommern	-58,1	-11,0		-92,1	20,1	-81,7
Niedersachsen	-23,7	-38,1		-16,8	1,1	1031,6
Nordrhein-Westfalen	-28,9	-49,4		-23,7	10,0	5925,5
Rheinland-Pfalz	-29,5	-38,9		-6,5	7,5	6204,3
Saarland	-20,3	-43,5		-49,2	73,5	9420,0
Sachsen	-58,3	-21,7		-90,3	-3,8	-81,4
Sachsen-Anhalt	-61,7	-14,7		-91,6	58,9	-86,0
Schleswig Holstein	-24,3	-47,0		-26,6	-20,7	4189,5
Thüringen	-55,3	31,5		-93,6	22,3	-81,9
Gesamt <sup>4</sup>	-32,0	-42,8	-10,7	-64,1	7,3	-74,5
Ostdeutschland	-65,2	-1,7		-91,7	130,5	-81,8
Westdeutschland <sup>5</sup>	-25,3	-43,8		-23,2	3,4	-41,5

1) Am 31.12.1990 waren erst wenige ostdeutsche Mitglieder in der Zentralen Mitgliederkartei der CDU erfasst, die Erfassung wurde im Oktober 1991 abgeschlossen. Bestand für Ostdeutschland 1990 insgesamt daher nicht nach der Mitgliederstatistik, sondern nach dem Bericht der CDU-Bundesgeschäftsstelle zum 2. Parteitag der CDU am 14.-17.12.1991 in Dresden (S. 24). Veränderungsdaten für die fünf einzelnen ostdeutschen Bundesländer 1991-2007.

2) Sachsen: Veränderung seit 1993 (vorher kein LV; die hohe Veränderungsrate in Ostdeutschland ist wesentlich auf die Nichtberücksichtigung von Sachsen 1990 zurückzuführen).

3) 1990 bestanden noch keine westdeutschen Landesverbände. Veränderungsdaten für Gesamt-, West- und Ostdeutschland daher mit der geschätzten West-Mitgliederzahl außerhalb Berlins von 600. Einzelne westdeutsche Landesverbände (ohne Berlin): Veränderung seit 1991, Niedersachsen und Bremen seit 1994, da 1991 bis 1993 gemeinsamer LV. Veränderung West ohne Berlin seit 1990: +3343 %.

4) Einschließlich Ausland und bundesunmittelbare Mitglieder.

5) Einschließlich Berlin.

Quelle: Niedermayer, Oskar: Parteimitglieder in Deutschland: Version 2008. Arbeitshefte a. d. Otto-Stammer-Zentrum, Nr. 13, FU Berlin 2008.

Tabelle 13: Rekrutierungsfähigkeit<sup>1</sup> 2006 und 2007 nach Bundesländern (Stand 31.12.)

	CDU		SPD		CSU		FDP		GRÜNE		Linke	
	2006	2007	2006	2007	2006	2007	2006	2007	2006	2007	2006	2007
Baden-Württemberg	0,86	0,83	0,46	0,44			0,08	0,08	0,07	0,07	0,01	0,02
Bayern	-		0,68	0,67	1,59	1,58	0,05	0,05	0,06	0,06	0,01	0,02
Berlin	0,44	0,42	0,54	0,53			0,11	0,10	0,13	0,13	0,30	0,31
Brandenburg	0,30	0,30	0,29	0,29			0,07	0,07	0,03	0,03	0,43	0,42
Bremen	0,59	0,58	0,93	0,89			0,07	0,07	0,10	0,11	0,03	0,08
Hamburg	0,69	0,64	0,75	0,71			0,08	0,08	0,08	0,08	0,03	0,07
Hessen	0,97	0,95	1,34	1,28			0,13	0,13	0,07	0,07	0,01	0,04
Mecklenburg-Vorpommern	0,43	0,41	0,19	0,18			0,07	0,07	0,02	0,02	0,43	0,41
Niedersachsen	1,17	1,12	1,08	1,04			0,10	0,10	0,07	0,07	0,02	0,04
Nordrhein-Westfalen	1,14	1,09	0,98	0,93			0,11	0,10	0,06	0,06	0,01	0,04
Rheinland-Pfalz	1,53	1,48	1,31	1,26			0,15	0,15	0,06	0,06	0,01	0,04
Saarland	2,36	2,33	2,70	2,50			0,16	0,16	0,14	0,12	0,06	0,21
Sachsen	0,37	0,36	0,12	0,11			0,07	0,07	0,02	0,03	0,37	0,35
Sachsen-Anhalt	0,41	0,40	0,20	0,20			0,10	0,09	0,02	0,02	0,29	0,28
Schleswig Holstein	1,16	1,13	0,88	0,84			0,10	0,10	0,06	0,06	0,02	0,03
Thüringen	0,60	0,59	0,22	0,21			0,09	0,09	0,02	0,02	0,36	0,35
Gesamt <sup>2</sup>	0,93	0,90	0,78	0,75			0,09	0,09	0,06	0,06	0,09	0,10
Ostdeutschland	0,41	0,40	0,19	0,19			0,08	0,08	0,02	0,02	0,37	0,36
Westdeutschland <sup>3</sup>	1,06	1,02	0,90	0,86			0,10	0,09	0,07	0,07	0,03	0,05

1) Parteimitglieder in Prozent der Parteibeitrittsberechtigten im jeweiligen Bundesland.

2) Rekrutierungsfähigkeit der CDU/CSU: 2006: 1,03 Prozent, 2007: 1,00 Prozent; Rekrutierungsfähigkeit aller Parteien insgesamt: 2006: 2,05 Prozent, 2007: 2,01 Prozent der beitragsberechtigten Bevölkerung der Bundesrepublik (1991 waren es 3,32 Prozent).

3) Einschließlich Berlin.

Quelle: Niedermayer, Oskar: Parteimitglieder in Deutschland: Version 2008. Arbeitshefte a. d. Otto-Stammer-Zentrum, Nr. 13, FU Berlin 2008.

Tabelle 14: Anteil der Frauen an den Parteimitgliedern 1990-2007: Stand jeweils 31.12. (Angaben in Prozent)

	CDU <sup>1</sup>	SPD <sup>2</sup>	CSU <sup>3</sup>	FDP <sup>4</sup>	GRÜNE <sup>5</sup>	Linke
1990	(23,1)	27,3	15,3	-	-	-
1991	25,6	27,4	15,4	-	-	43,9
1992	25,2	27,6	15,6	-	-	-
1993	25,0	27,9	15,7	-	-	-
1994	24,9	28,0	15,8	-	-	45,4
1995	24,9	28,3	-	-	-	-
1996	24,9	28,5	-	25,0	-	-
1997	24,9	28,7	16,7	24,8	-	46,1
1998	25,0	28,9	-	24,8	35,9	46,0
1999	25,1	29,1	-	24,6	36,2	45,3
2000	25,2	29,4	17,4	24,4	-	45,6
2001	25,2	29,5	17,6	24,2	37,4	45,7
2002	25,1	29,7	17,7	23,6	37,2	45,8
2003	25,2	29,9	17,9	23,4	37,0	45,2
2004	25,2	30,2	17,9	23,4	37,0	45,8
2005	25,3	30,4	18,2	23,2	37,1	44,9
2006	25,3	30,7	18,4	23,0	37,1	44,4
2007	25,4	30,9	18,8	22,8	37,4	39,1

1) Am 31.12.1990 waren erst wenige ostdeutsche Mitglieder in der Zentralen Mitgliederkartei der CDU erfasst, die Erfassung wurde im Oktober 1991 abgeschlossen. Der Frauenanteil in der Gesamt-CDU wird daher erst am 31.12.1991 verlässlich wiedergegeben.

2) 1990 nur Westdeutschland.

3) Zwischen 1995 und 2000 waren aufgrund von Problemen bei der EDV-Umstellung Auswertungen der Mitgliederkartei nach sozialstrukturellen Variablen kaum möglich; Stand: 1997: 31.7.97, 2000: 19.1.01, 2001: 28.1.02, 2002: 16.1.03, 2003: 14.1.04, 2004: 8.2.2005, 2005: 16.1.06, 2006: 10.1.07; 2007: 10.1.2008.

4) Daten erst ab 1996 verfügbar.

5) Daten erst ab 1998 verfügbar.

6) Anteil für 2007 gegenüber ursprünglichen Angaben (39,2) geringfügig korrigiert.

Quelle: Niedermayer, Oskar: Parteimitglieder in Deutschland: Version 2008. Arbeitshefte a. d. Otto-Stammer-Zentrum, Nr. 13, FU Berlin 2008.

Tabelle 15: Parteimitglieder nach Alter 1990-2007: Stand jeweils 31.12. (Angaben in Prozent)

	CDU <sup>1</sup>			SPD <sup>2</sup>			CSU <sup>3</sup>			FDP <sup>4</sup>			Grüne <sup>5</sup>			Linke		
	-29	30-59	60-	-29	30-59	60-	-30	31-60	61-	-29	30-59	60-	-29	30-59	60-	-30	31-60	61-
1990	6,6	63,7	29,2	10,2	65,2	24,6	7,0	67,2	25,8	-	-	-	-	-	-	-	-	-
1991	6,8	63,1	29,6	9,9	65,0	25,2	6,5	66,7	26,8	-	-	-	-	-	-	-	-	-
1992	6,2	62,8	30,6	9,1	65,3	25,6	5,9	66,2	27,9	-	-	-	-	-	-	-	-	-
1993	5,7	62,3	31,7	8,5	65,4	26,0	5,6	65,6	28,9	-	-	-	-	-	-	-	-	-
1994	5,4	61,2	33,0	8,1	65,6	26,4	5,3	64,5	30,1	-	-	-	-	-	-	-	-	-
1995	5,2	59,8	34,5	7,4	65,2	27,4	-	-	-	-	-	-	-	-	-	-	-	-
1996	5,1	58,6	36,0	6,9	64,7	28,3	-	-	-	7,8	65,6	25,3	-	-	-	-	-	-
1997	4,9	57,0	37,7	6,5	64,1	29,4	5,8	63,0	31,1	7,4	64,4	28,1	-	-	-	-	-	-
1998	5,1	55,3	39,3	5,6	61,7	32,7	-	-	-	8,7	62,0	28,4	-	-	-	-	-	-
1999	5,5	53,7	40,4	4,6	58,9	36,5	-	-	-	8,8	60,4	30,1	-	-	-	2,3	29,4	68,3
2000	5,5	51,8	42,4	4,4	57,6	38,1	5,7	56,3	38,0	9,2	58,4	31,8	-	-	-	1,8	31,2	67,0
2001	5,3	50,4	44,0	4,4	56,5	39,2	5,9	55,2	38,8	10,1	56,9	32,5	-	-	-	2,3	29,4	68,3
2002	5,2	49,4	44,9	4,6	55,0	40,4	5,9	54,6	39,4	11,7	56,1	32,2	-	-	-	3,6	27,7	68,7
2003	5,4	48,6	45,7	4,6	53,2	42,2	5,9	54,0	40,1	11,7	54,9	33,4	-	-	-	3,3	29,1	67,6
2004	5,5	48,0	46,2	4,8	52,5	42,7	5,7	53,2	41,1	11,4	54,0	34,6	-	-	-	2,7	27,4	70,0
2005	5,6	47,9	46,2	5,6	50,8	43,6	5,7	52,7	41,5	11,8	54,2	34,0	-	-	-	3,3	26,3	70,4
2006	5,4	47,2	47,1	5,7	49,2	45,1	5,4	52,1	42,4	11,5	54,4	34,2	-	-	-	3,9	28,0	68,1
2007	5,1	46,5	48,0	5,8	47,5	46,7	5,5	51,8	42,7	10,7	54,4	34,9	13,3	75,3	11,4	6,0	37,8	54,0

Parteienritt möglich ab einem Alter von 16 Jahren (CDU, CSU, FDP) bzw. 14 Jahren (SPD seit 1998, LINKE ab 1.1.2008, vorher 16 J.). Die Grünen legen kein Mindestalter fest. An 100 Prozent fehlende Werte: ohne Angaben.

- 1) Am 31.12.1990 waren erst wenige ostdeutsche Mitglieder in der Zentralen Mitgliederkartei der CDU erfasst, die Erfassung wurde im Oktober 1991 abgeschlossen. Der Altersaufbau der Gesamt-CDU wird daher erst am 31.12.1991 verlässlich wiedergegeben.
- 2) 1990: nur Westdeutschland; 1998 Eintrittsalter auf 14 Jahre herabgesetzt.
- 3) Zwischen 1995 und 2000 waren aufgrund von Problemen bei der EDV-Umstellung Auswertungen der Mitgliederkartei nach sozialstrukturellen Variablen kaum möglich; Stand: 1997: 31.7.1997, 2000: 19.1.01, 2001: 28.1.02, 2002: 16.1.03, 2003: 14.1.04, 2004: 8.2.05, 2005: 16.1.06., 2006: 10.1.07; 2007: 10.1.2008.
- 4) Daten erst ab 1996 verfügbar.
- 5) Erstmals Informationen über die Altersstruktur verfügbar. Stand 31.12.2007; Daten von 81,45 Prozent der Mitglieder ausgewertet.
- 6) 2007: Veränderungen durch die Vereinigung der PDS mit der WASG zur LINKEN

Quelle: Niedermayer, Oskar: Parteimitglieder in Deutschland: Version 2008. Arbeitshefte a. d. Otto-Stammer-Zentrum, Nr. 13, FU Berlin 2008.



Tabelle 16: Parteimitglieder nach Konfession 1990-2007 (Stand jeweils 31.12.)

	CDU <sup>1</sup>			CSU <sup>2</sup>		
	Katholiken	Protestanten	Sonst./keine/k.A.	Katholiken	Protestanten	Sonst./keine/k.A.
1990	(58,2)	(34,3)	(7,5)	79,8	17,7	2,5
1991	52,0	38,6	9,4	80,4	17,7	1,9
1992	52,6	38,1	9,3	80,4	17,7	1,9
1993	52,9	37,5	9,6	80,4	17,6	2,0
1994	53,1	36,9	9,9	80,3	17,6	2,1
1995	52,8	36,4	10,8	-	-	-
1996	52,7	35,9	11,3	-	-	-
1997	52,5	35,6	11,8	-	-	-
1998	52,5	35,2	12,3	-	-	-
1999	52,1	34,8	13,2	-	-	-
2000	52,0	34,5	13,5	78,7	17,1	4,2
2001	51,7	34,3	13,9	78,6	17,3	4,1
2002	51,6	34,1	14,3	77,8	17,0	5,2
2003	51,2	33,8	15,0	77,3	16,9	5,7
2004	51,0	33,3	15,7	77,3	16,8	5,9
2005	50,3	33,0	16,7	76,9	16,7	6,3
2006	50,1	32,8	17,1	77,2	16,8	6,0
2007	50,0	32,5	17,5	77,1	16,7	6,2

1) Am 31.12.1990 waren erst wenige ostdeutsche Mitglieder in der Zentralen Mitgliederkartei der CDU erfasst, die Erfassung wurde im Oktober 1991 abgeschlossen. Die Konfessionsgliederung der Gesamt-CDU wird daher erst am 31.12.1991 verlässlich wiedergegeben

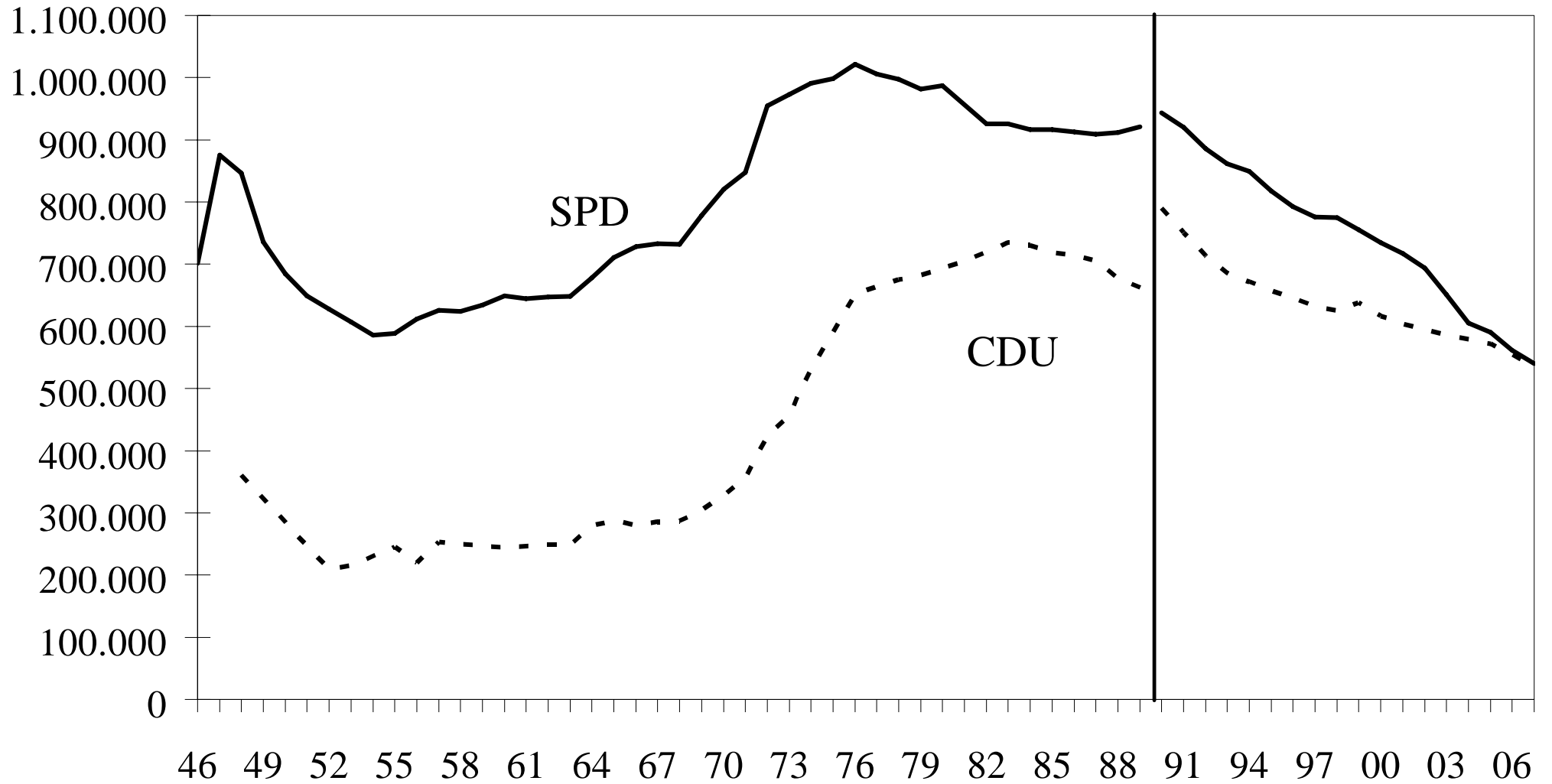
2) Zwischen 1995 und 2000 waren aufgrund von Problemen bei der EDV-Umstellung Auswertungen der Mitgliederkartei nach sozialstrukturellen Variablen kaum möglich; Stand: 2000: Ende Februar 2001, 2001: 28.1.02, 2002: 19.2.03.. 2003: 14.1.04, 2004: 8.2.05, 2005: 16.1.06., 2006: 10.1.07. 2007: 10.1.2008

Quelle: Niedermayer, Oskar Parteimitglieder in Deutschland: Version 2008. Arbeitshefte a. d. Otto-Stammer-Zentrum, Nr. 13, FU Berlin 2008.

<i>Tabelle 17: Parteimitglieder der CDU in West- und Ostdeutschland nach Konfession 1996-2007 (Stand jeweils 31.12.)</i>										
	Katholiken		Protestanten		Sonstige		ohne Konfession		ohne Angaben	
	West	Ost	West	Ost	West	Ost	West	Ost	West	Ost
1996	56,6	18,7	33,3	59,1	0,4	0,8	2,6	2,6	7,0	18,8
1997	56,3	18,7	33,2	58,0	0,4	0,9	2,6	3,2	7,5	19,3
1998	56,1	18,8	32,9	56,9	0,5	0,9	2,7	3,7	7,8	19,7
1999	55,6	18,5	32,6	55,5	0,5	0,9	2,8	4,8	8,4	20,3
2000	55,5	18,6	32,4	54,8	0,6	0,9	2,8	5,4	8,7	20,4
2001	55,1	18,4	32,3	53,9	0,6	0,9	2,9	5,9	9,1	21,0
2002	54,9	18,2	32,2	53,1	0,6	0,9	2,9	6,2	9,4	21,5
2003	54,4	18,2	32,1	51,4	0,6	0,9	3,0	6,9	9,9	22,6
2004	54,2	18,0	31,7	50,2	0,6	0,9	3,0	7,1	10,4	23,9
2005	53,5	17,8	31,4	49,2	0,7	0,9	3,0	7,0	11,4	25,1
2006	53,2	17,8	31,2	48,7	0,7	0,9	2,9	6,9	11,9	25,6
2007	53,1	17,8	31,0	48,1	0,7	0,9	2,8	6,7	12,4	26,4

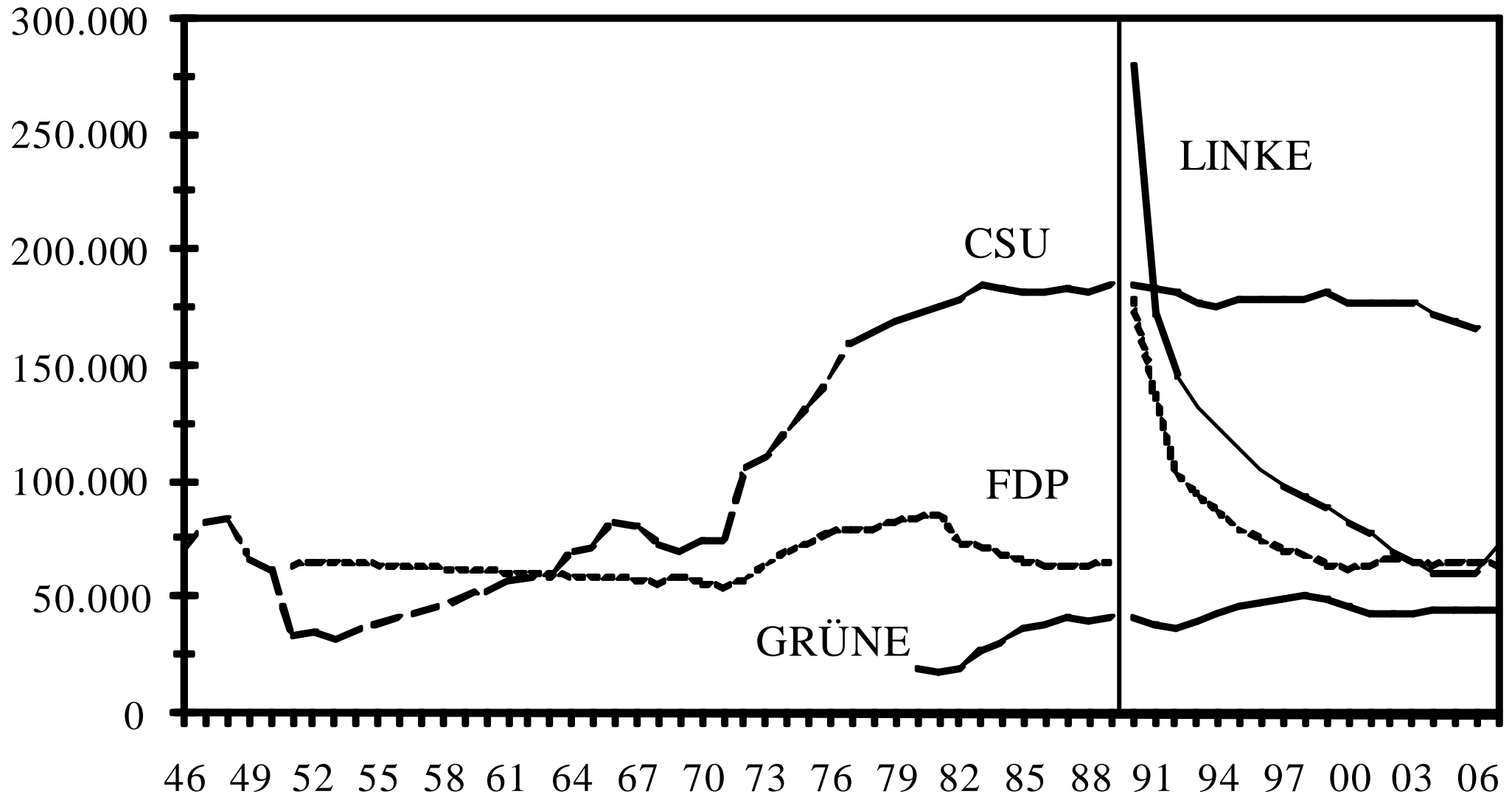
Quelle: Niedermayer, Oskar: Parteimitglieder in Deutschland: Version 2008. Arbeitshefte a. d. Otto-Stammer-Zentrum, Nr. 13, FU Berlin 2008.

## Mitgliederentwicklung der SPD und CDU seit 1946



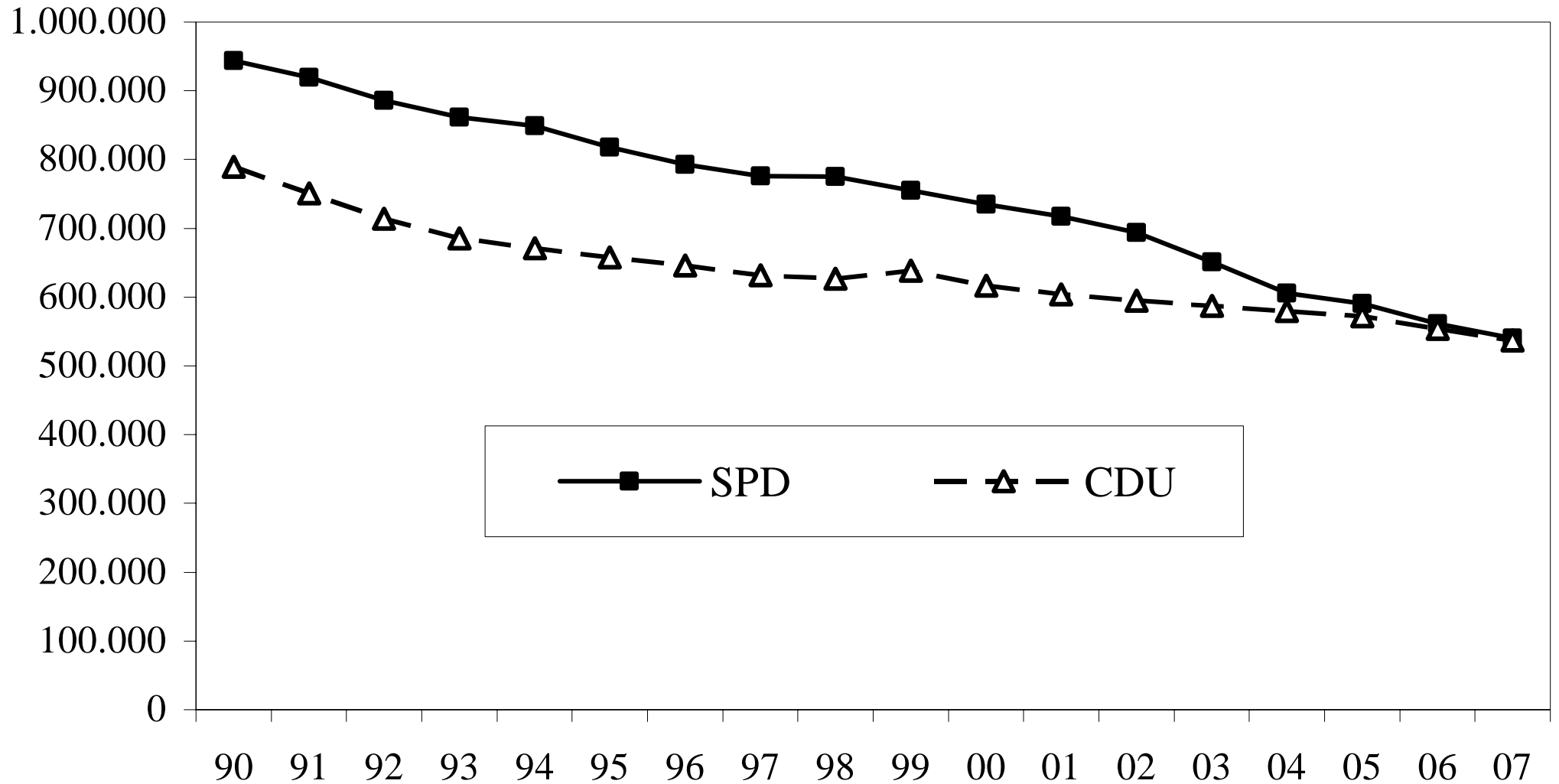
Quelle: Niedermayer, Oskar: Parteimitglieder in Deutschland: Version 2008. Arbeitshefte aus dem OSZ, Nr. 13, FU Berlin 2008.

## Mitgliederentwicklung der kleineren Parteien seit 1946



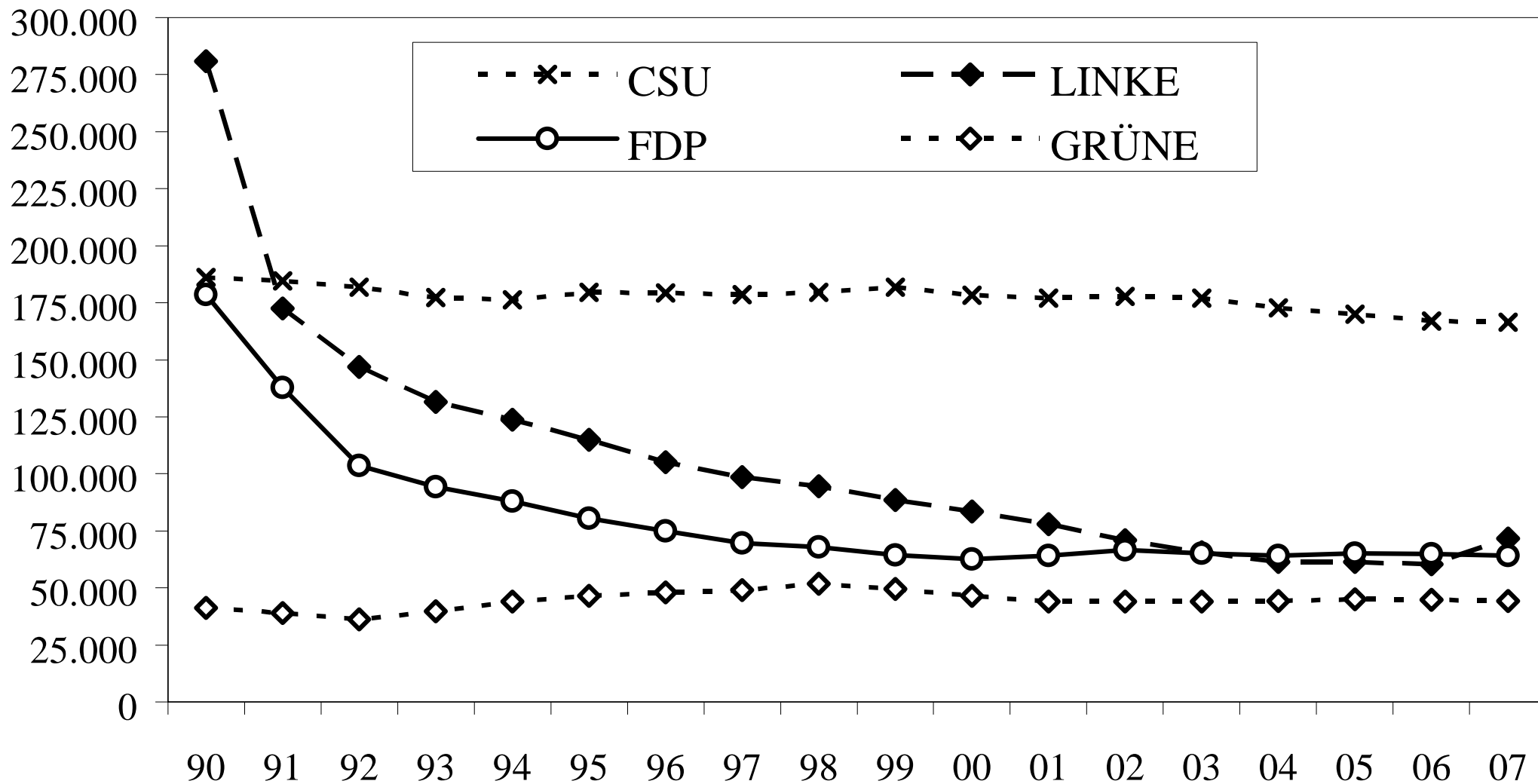
Quelle: Niedermayer, Oskar. Parteimitglieder in Deutschland: Version 2008. Arbeitshefte aus dem OSZ, Nr. 13, FU Berlin 2008.

## Mitgliederentwicklung: SPD und CDU seit 1990



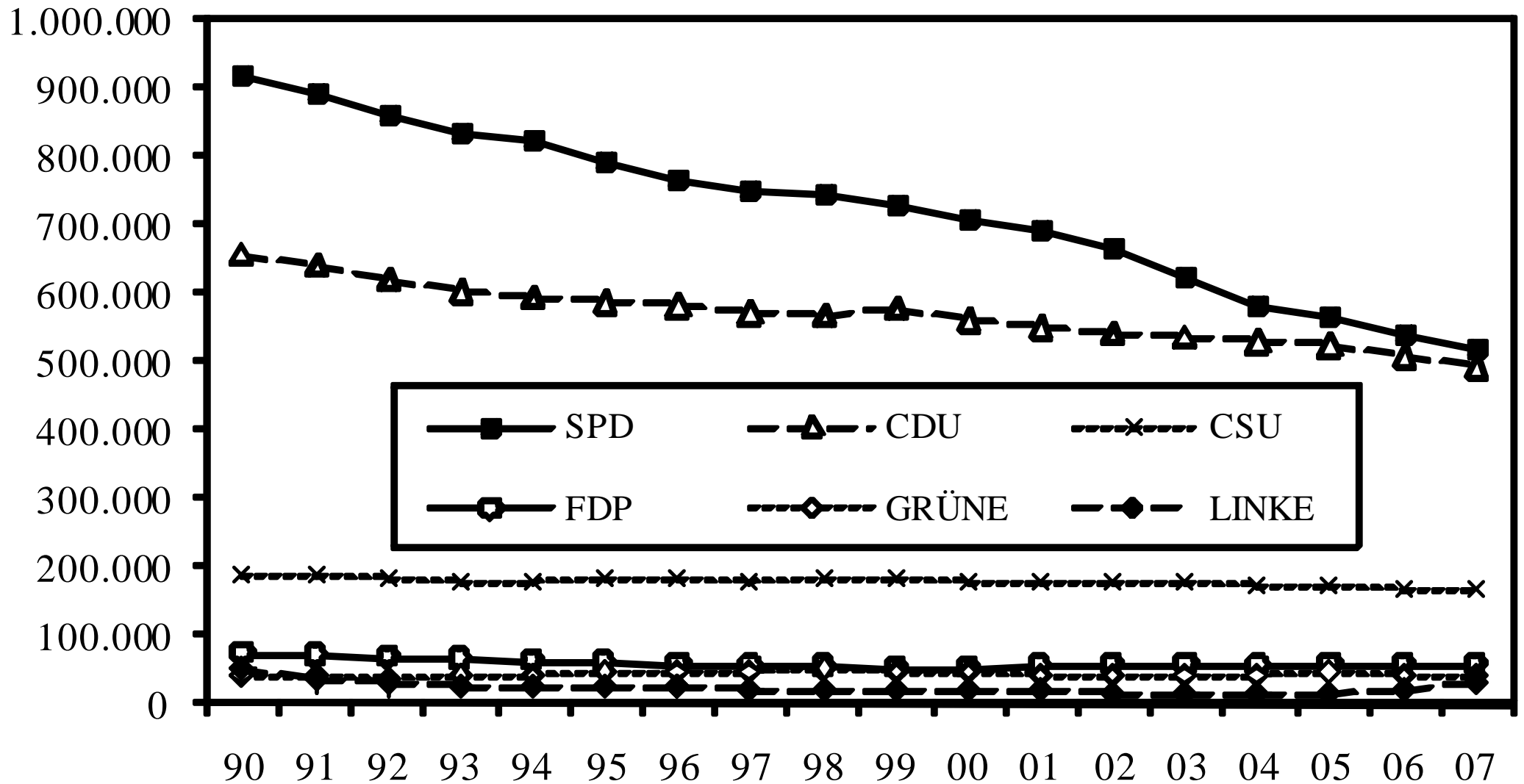
Quelle: Niedermayer, Oskar: Parteimitglieder in Deutschland: Version 2008. Arbeitshefte aus dem OSZ, Nr. 13, FU Berlin 2008.

## Mitgliederentwicklung: CSU, LINKE, FDP, GRÜNE seit 1990



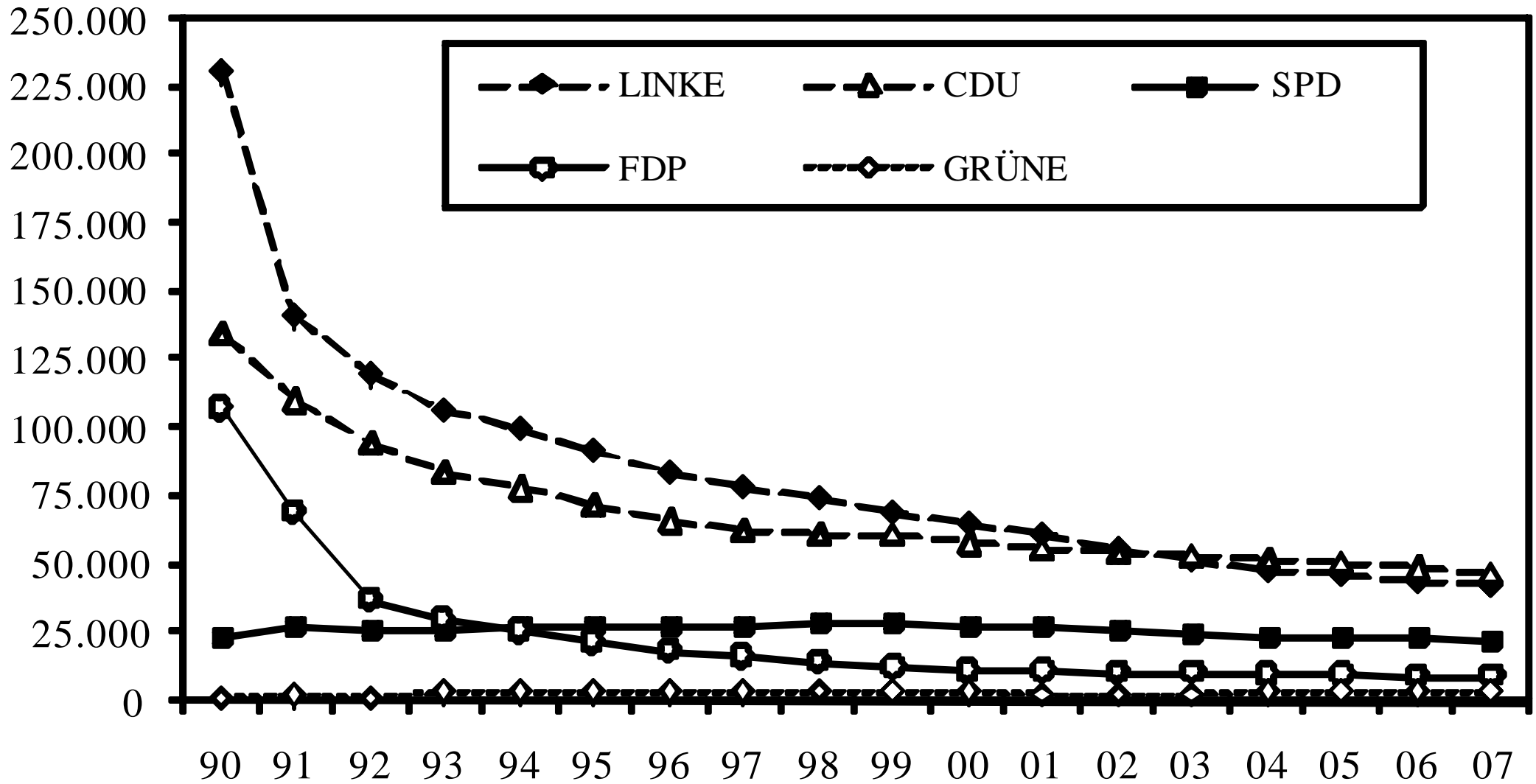
Quelle: Niedermayer, Oskar: Parteimitglieder in Deutschland: Version 2008. Arbeitshefte aus dem OSZ, Nr. 13, FU Berlin 2008.

## Mitgliederentwicklung der Parteien: Westdeutschland seit 1990



Quelle: Niedermayer, Oskar: Parteimitglieder in Deutschland: Version 2008. Arbeitshefte aus dem OSZ, Nr. 13, FU Berlin 2008.

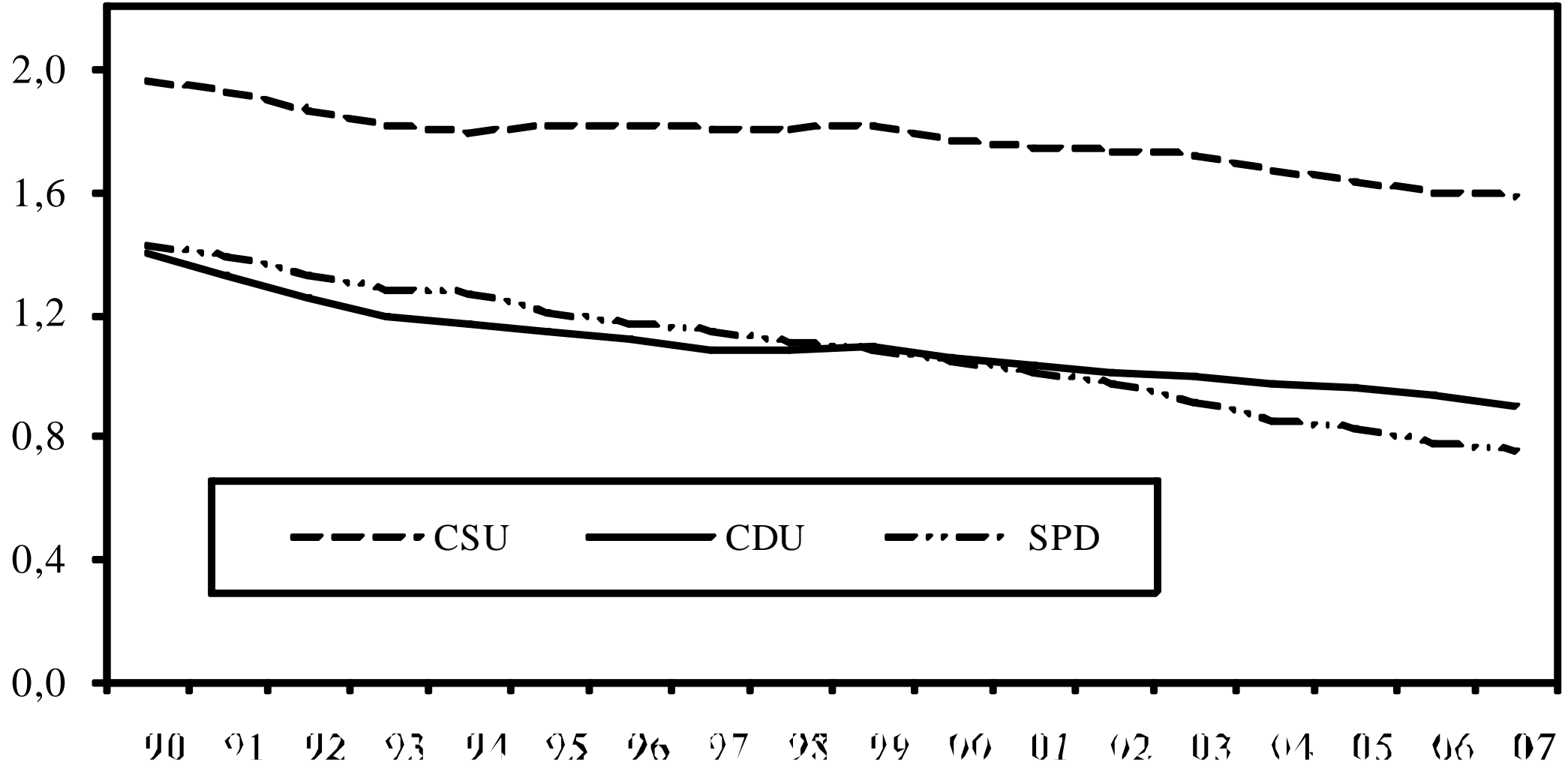
## Mitgliederentwicklung der Parteien: Ostdeutschland seit 1990



Quelle: Niedermayer, Oskar: Parteimitglieder in Deutschland: Version 2008. Arbeitshefte aus dem OSZ, Nr. 13, FU Berlin 2008.

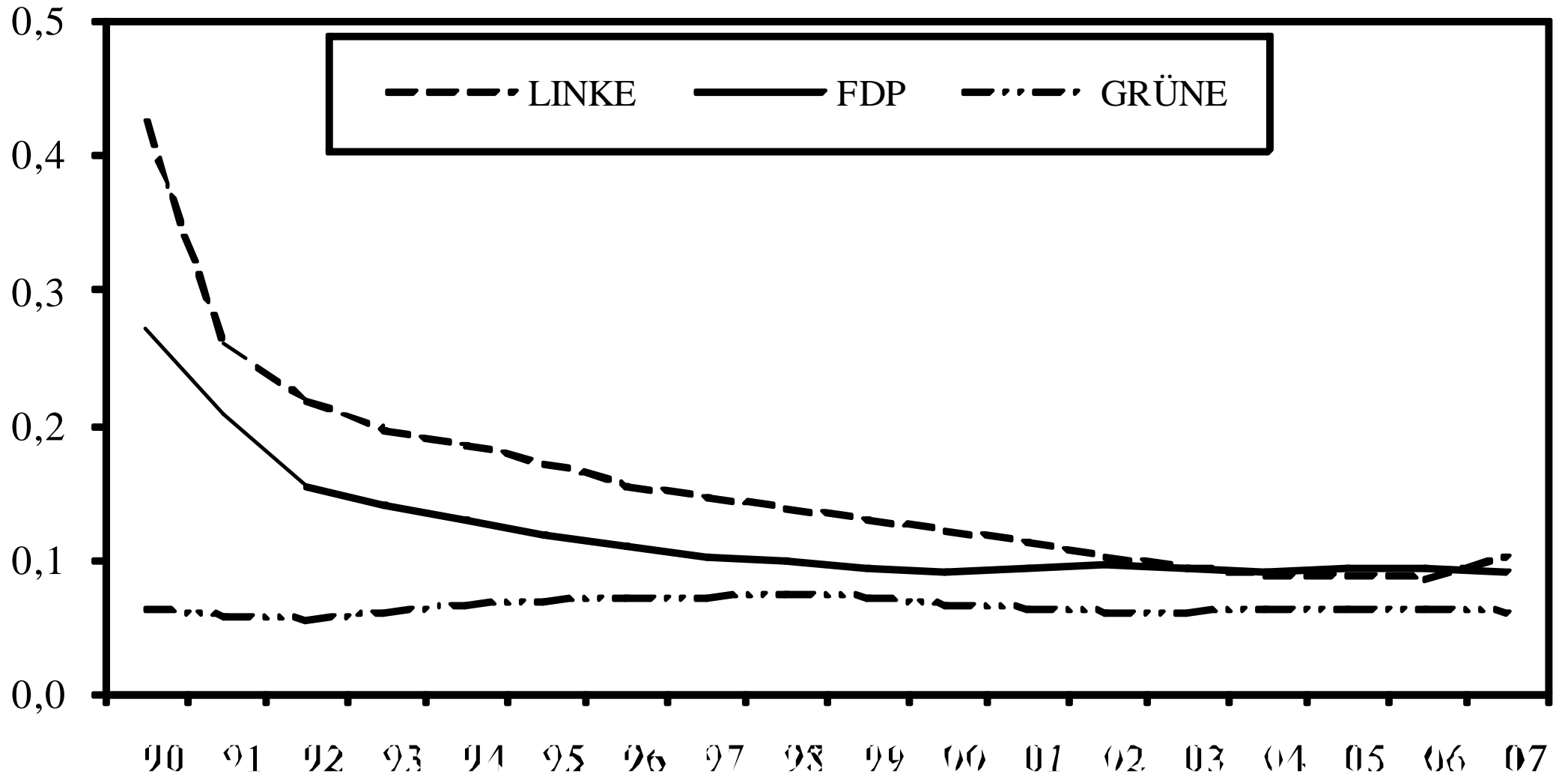


### Rekrutierungsfähigkeit: CSU, CDU und SPD seit 1990



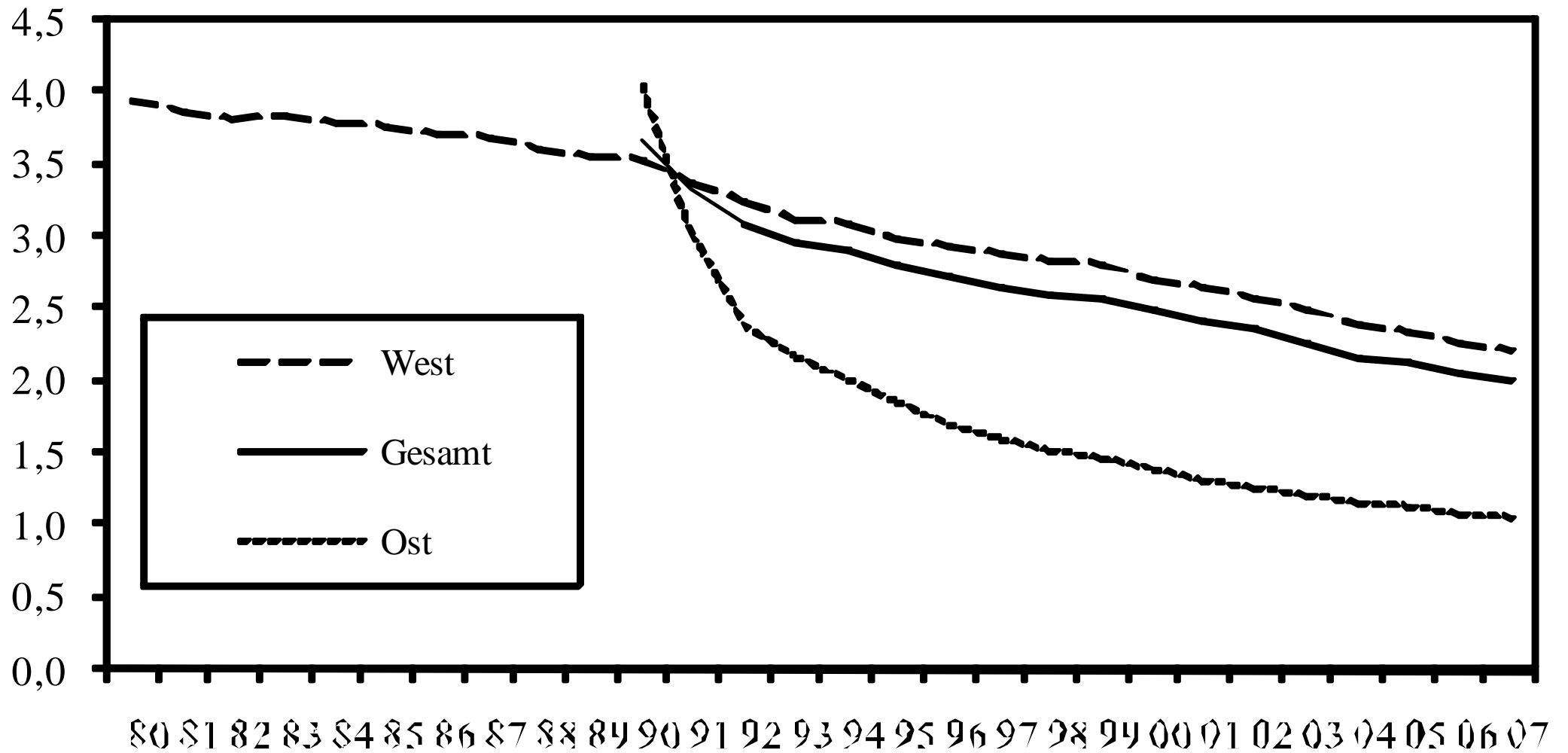
Quelle: Niedermayer, Oskar. Parteimitglieder in Deutschland: Version 2008. Arbeitshefte aus dem OSZ, Nr. 13, FU Berlin 2008.

## Rekrutierungsfähigkeit: LINKE, FDP und Grüne seit 1990



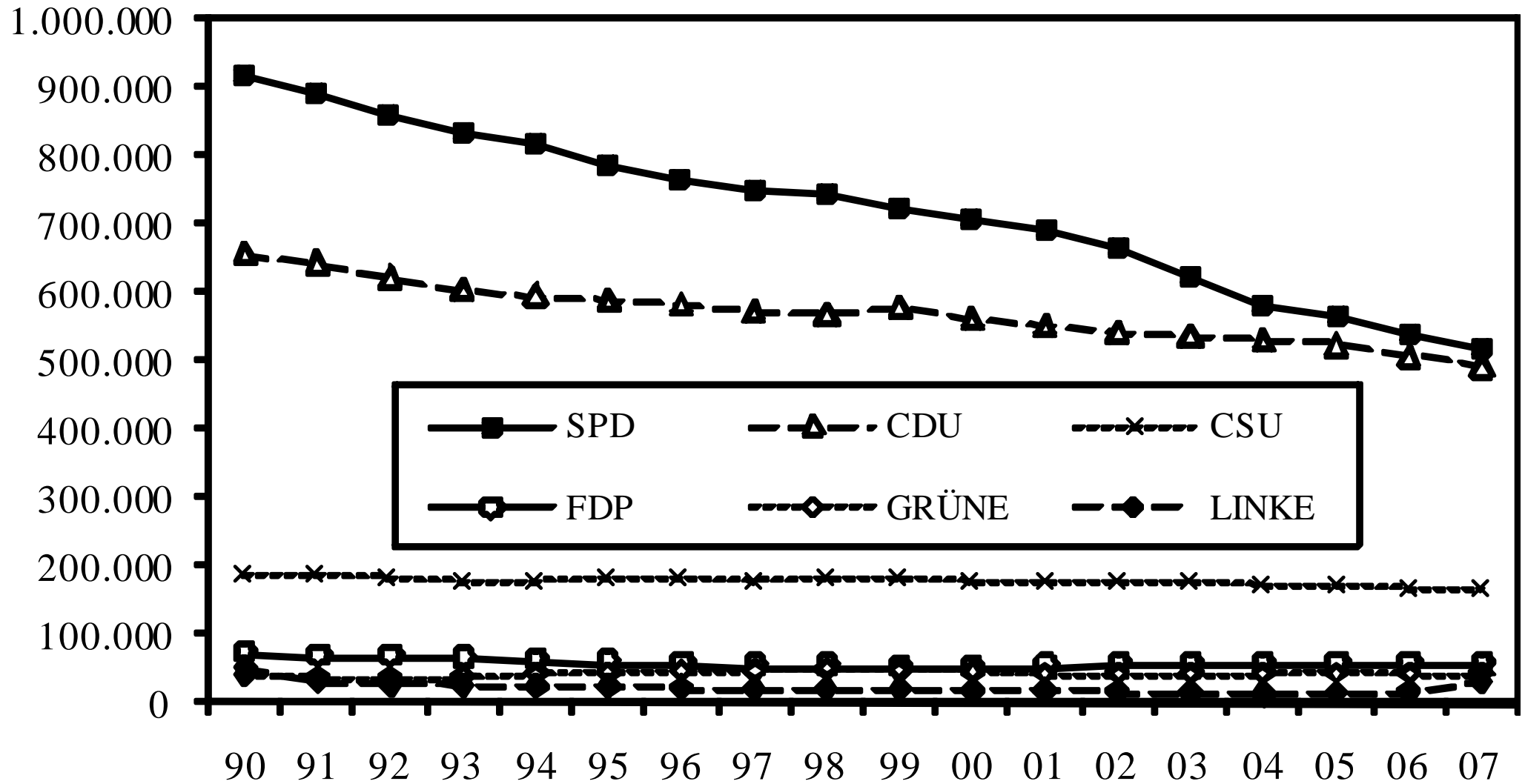
Quelle: Niedermayer, Oskar: Parteimitglieder in Deutschland: Version 2008. Arbeitshefte aus dem OSZ, Nr. 13, FU Berlin 2008.

## Rekrutierungsfähigkeit des gesamten Parteiensystems seit 1980 (Mitglieder in Prozent der Beitrittsberechtigten)



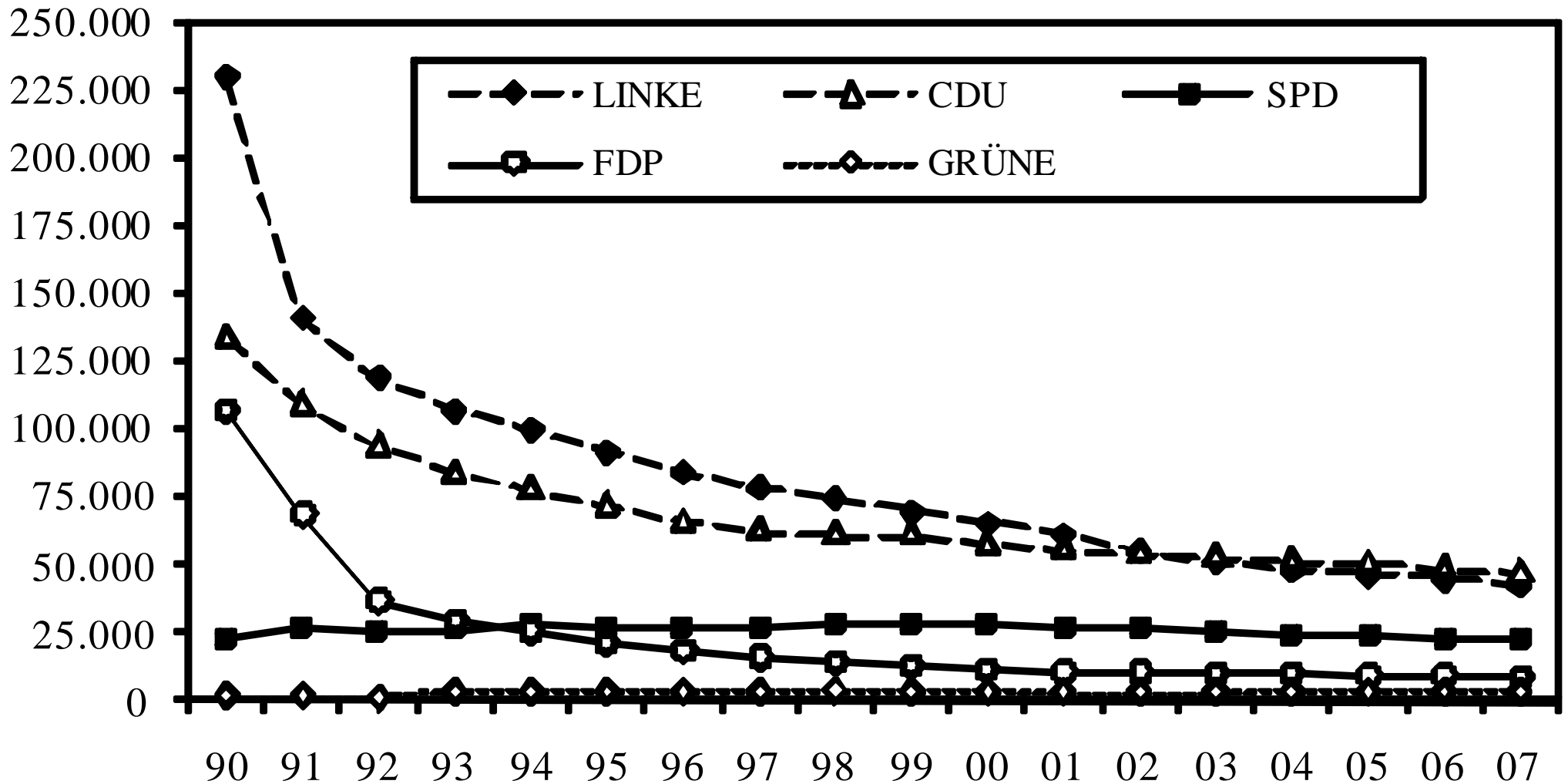
Quelle: Niedermayer, Oskar: Parteimitglieder in Deutschland: Version 2008. Arbeitshefte aus dem OSZ, Nr. 13, FU Berlin 2008.

## Mitgliederentwicklung der Parteien: Westdeutschland seit 1990



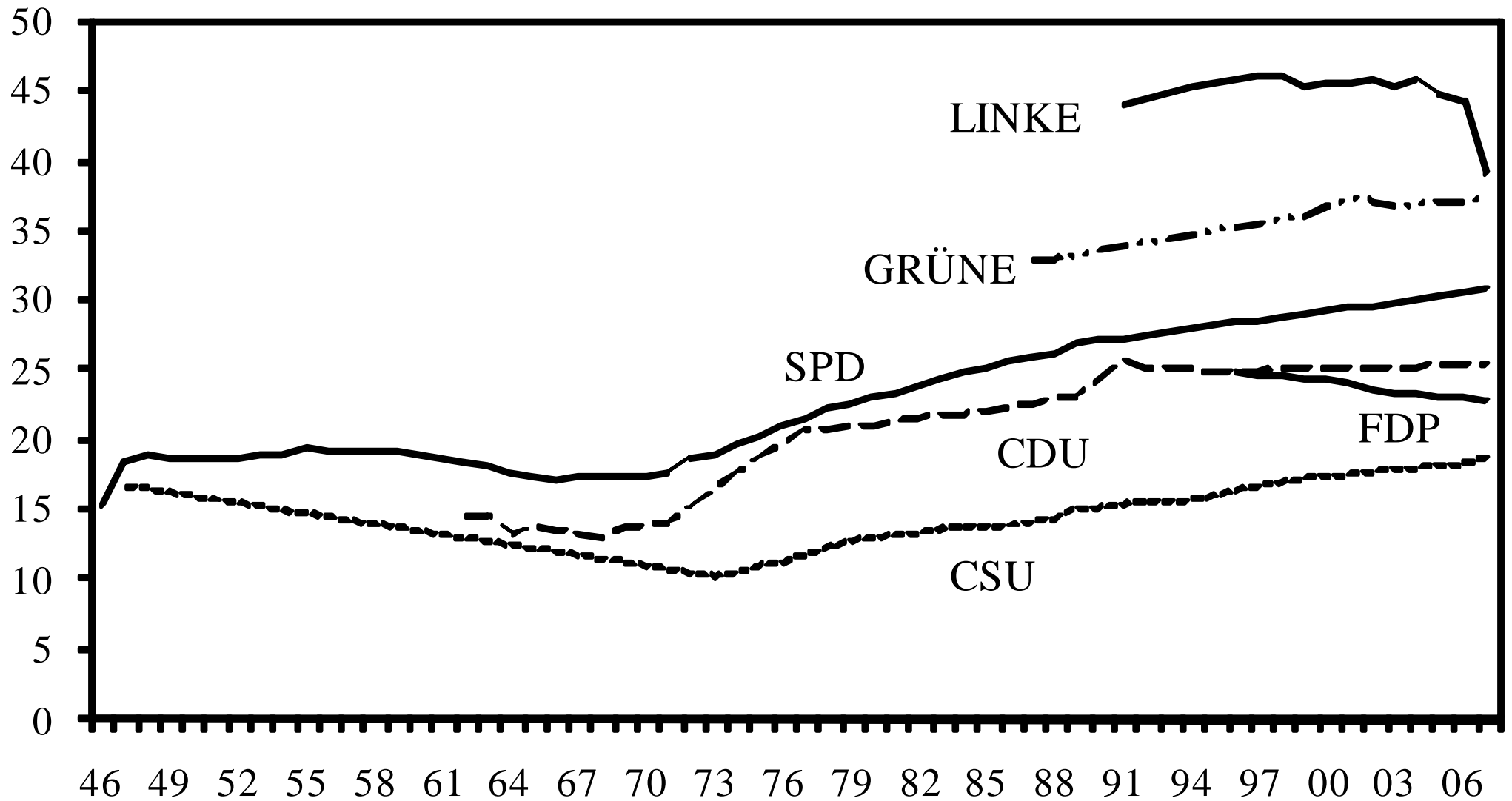
Quelle: Niedermayer, Oskar: Parteimitglieder in Deutschland: Version 2008. Arbeitshefte aus dem OSZ, Nr. 13, FU Berlin 2008.

## Mitgliederentwicklung der Parteien: Ostdeutschland seit 1990



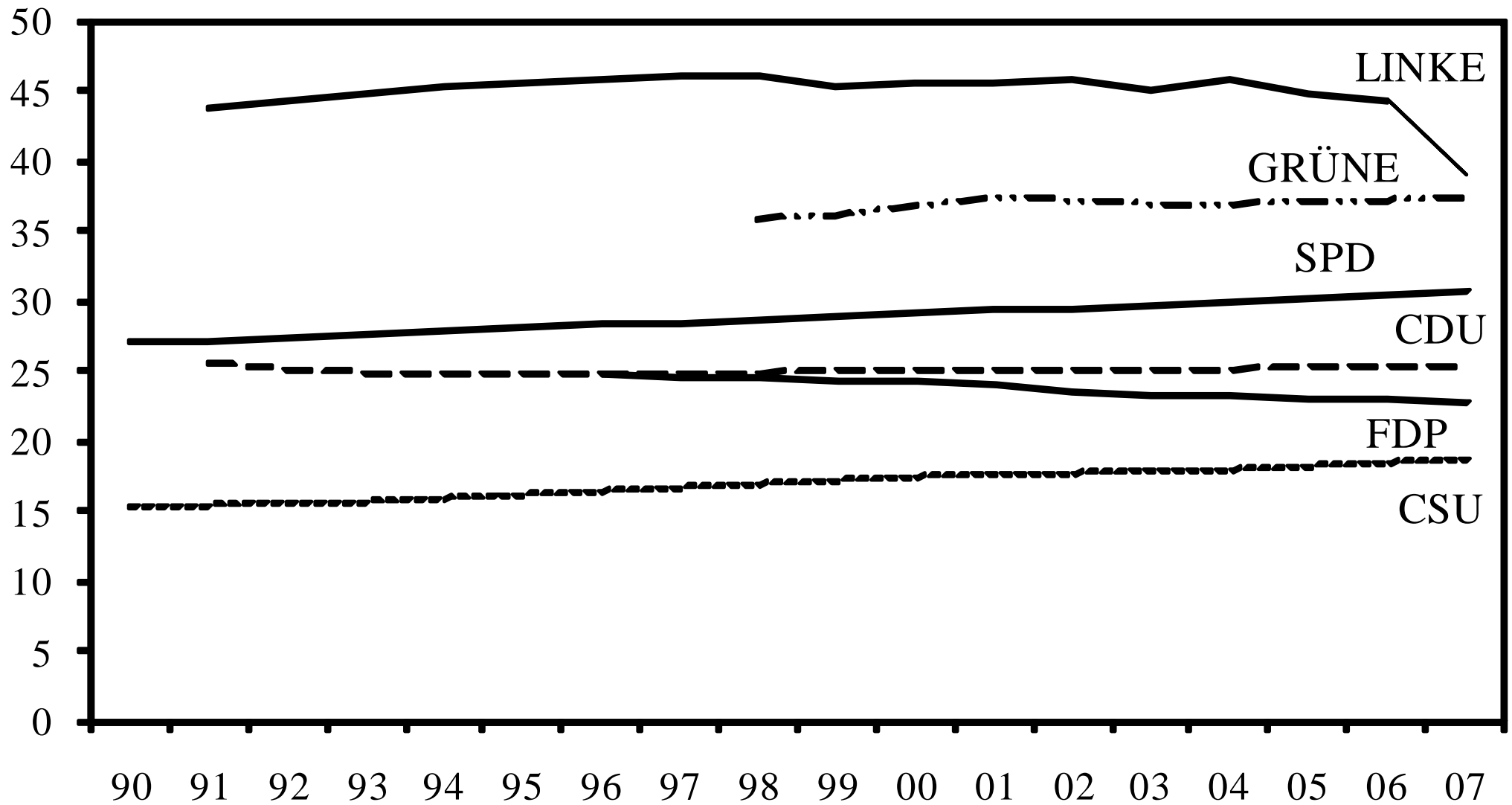
Quelle: Niedermayer, Oskar. Parteimitglieder in Deutschland: Version 2008. Arbeitshefte aus dem OSZ, Nr. 13, FU Berlin 2008.

## Anteil weiblicher Parteimitglieder seit 1946 (%)



Quelle: Niedermayer, Oskar: Parteimitglieder in Deutschland: Version 2008. Arbeitshefte aus dem OSZ, Nr. 13, FU Berlin 2008.

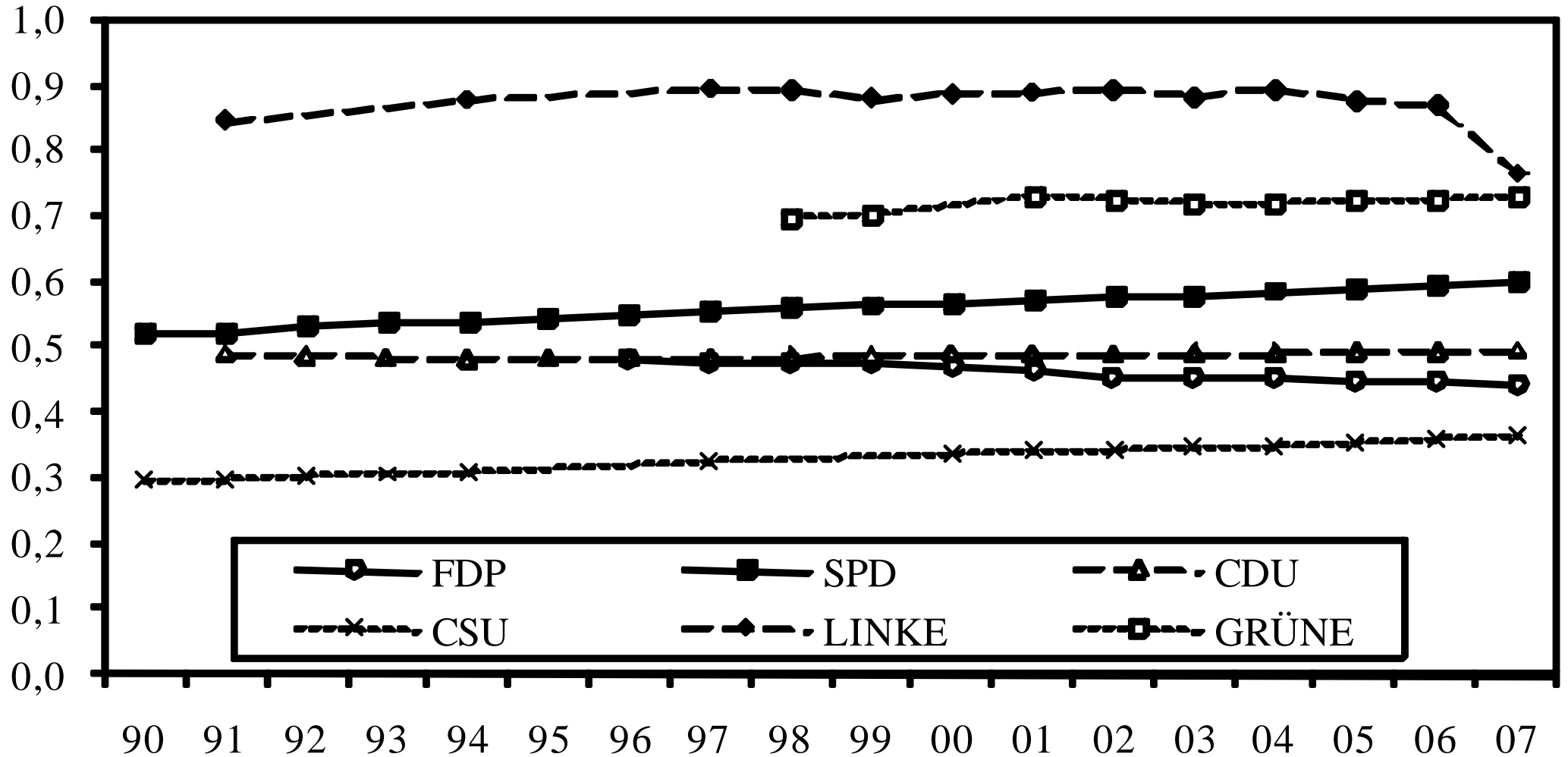
## Anteil weiblicher Parteimitglieder seit 1990 (%)



Quelle: Niedermayer, Oskar: Parteimitglieder in Deutschland: Version 2008. Arbeitshefte aus dem OSZ, Nr. 13, FU Berlin 2008.

## Repräsentation weiblicher Parteimitglieder seit 1990

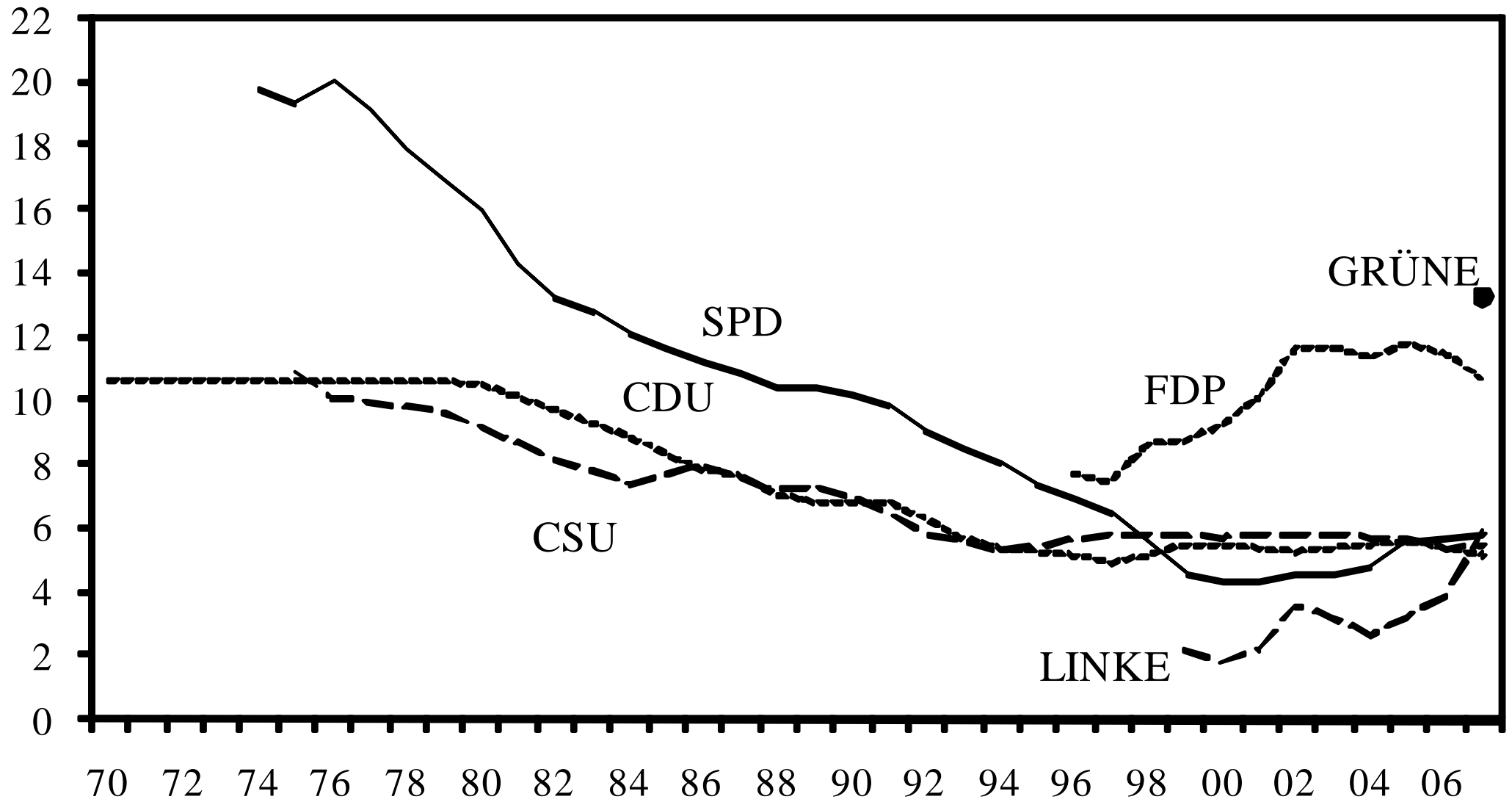
(PQ; 1,0 = proport. Repräsentation)



Quelle: Niedermayer, Oskar: Parteimitglieder in Deutschland: Version 2008. Arbeitshefte aus dem OSZ, Nr. 13, FU Berlin 2008.

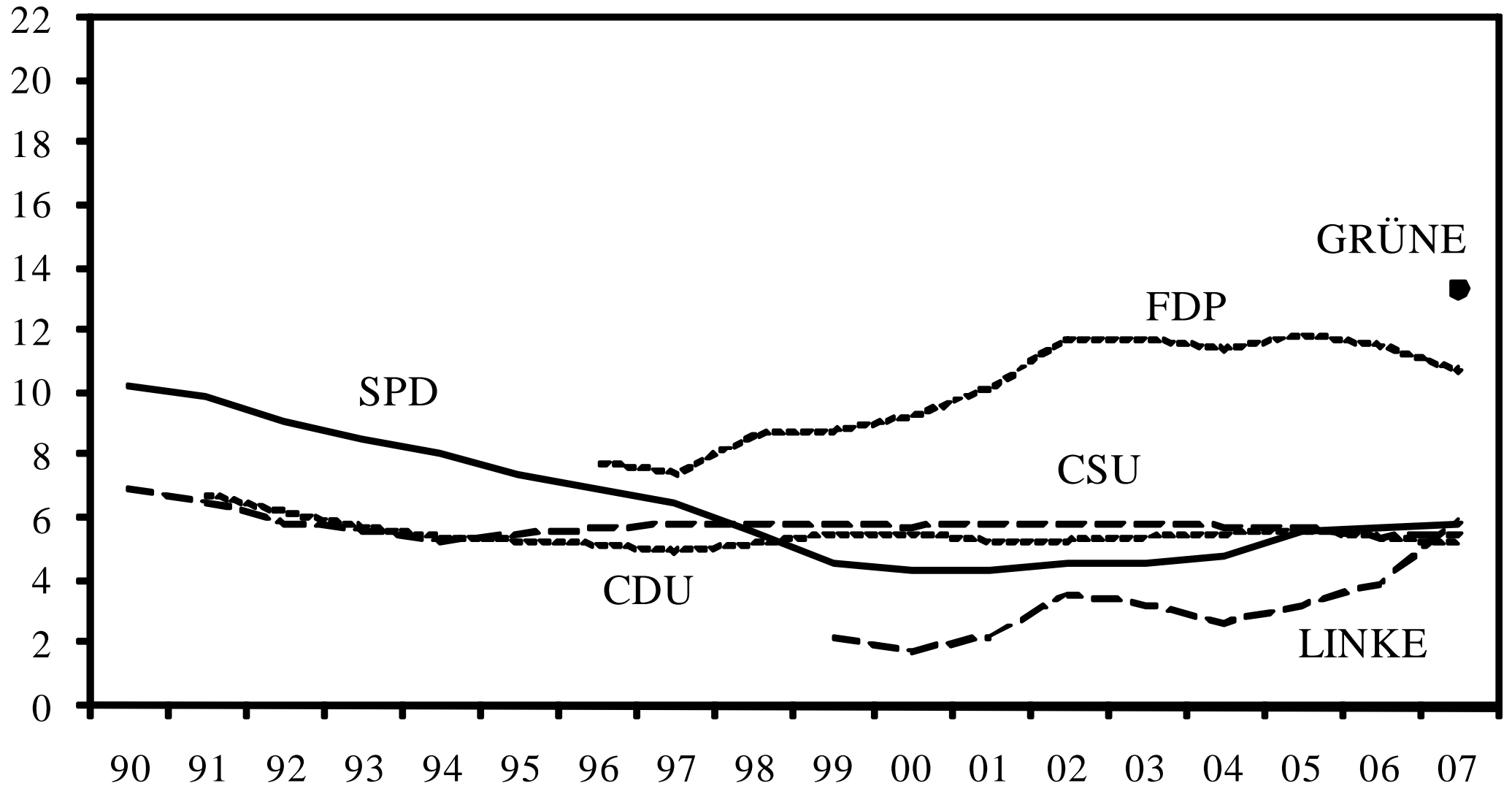


## Anteil jüngerer Parteimitglieder (bis 29/30 J.) seit 1970 (%)



Quelle: Niedermayer, Oskar: Parteimitglieder in Deutschland: Version 2008. Arbeitshefte aus dem OSZ, Nr. 13, FU Berlin 2008.

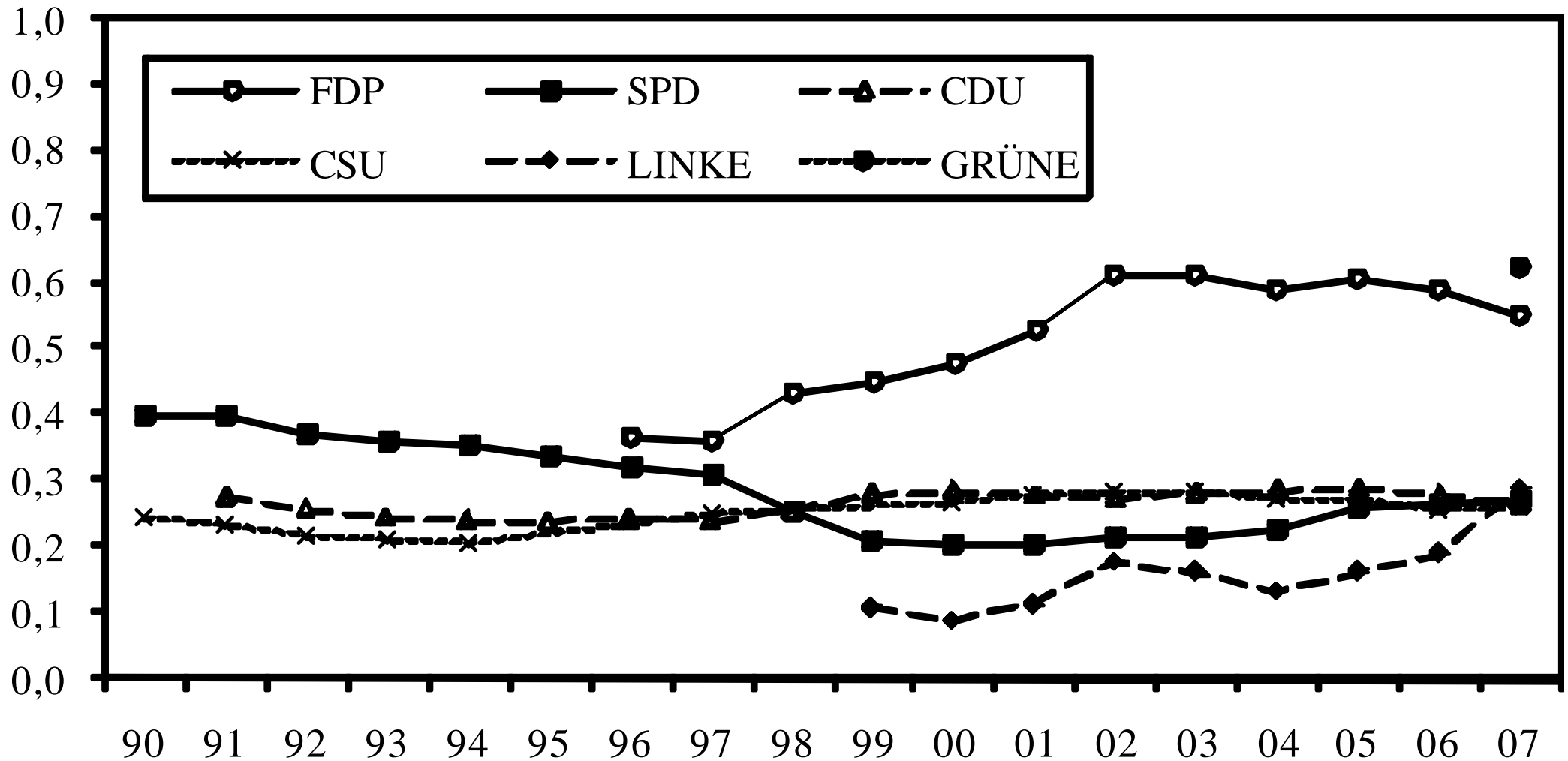
## Anteil jüngerer Parteimitglieder (bis 29/30 J.) seit 1990 (%)



Quelle: Niedermayer, Oskar: Parteimitglieder in Deutschland: Version 2008. Arbeitshefte aus dem OSZ, Nr. 13, FU Berlin 2008.

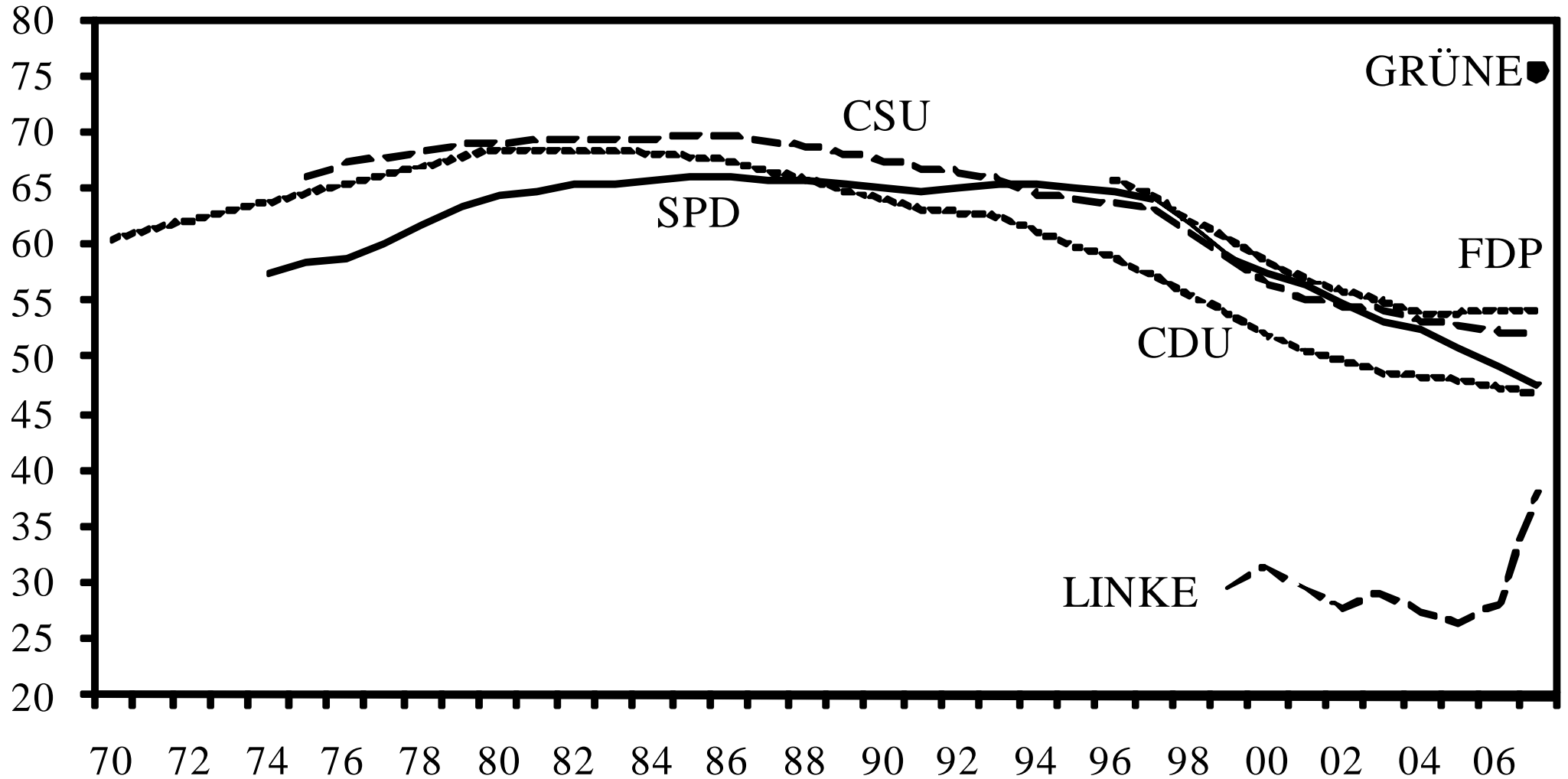
## Repräsentation jüngerer Parteimitglieder seit 1990

(bis 29/30 J.;PQ; 1,0 = proport. Repräsentation)



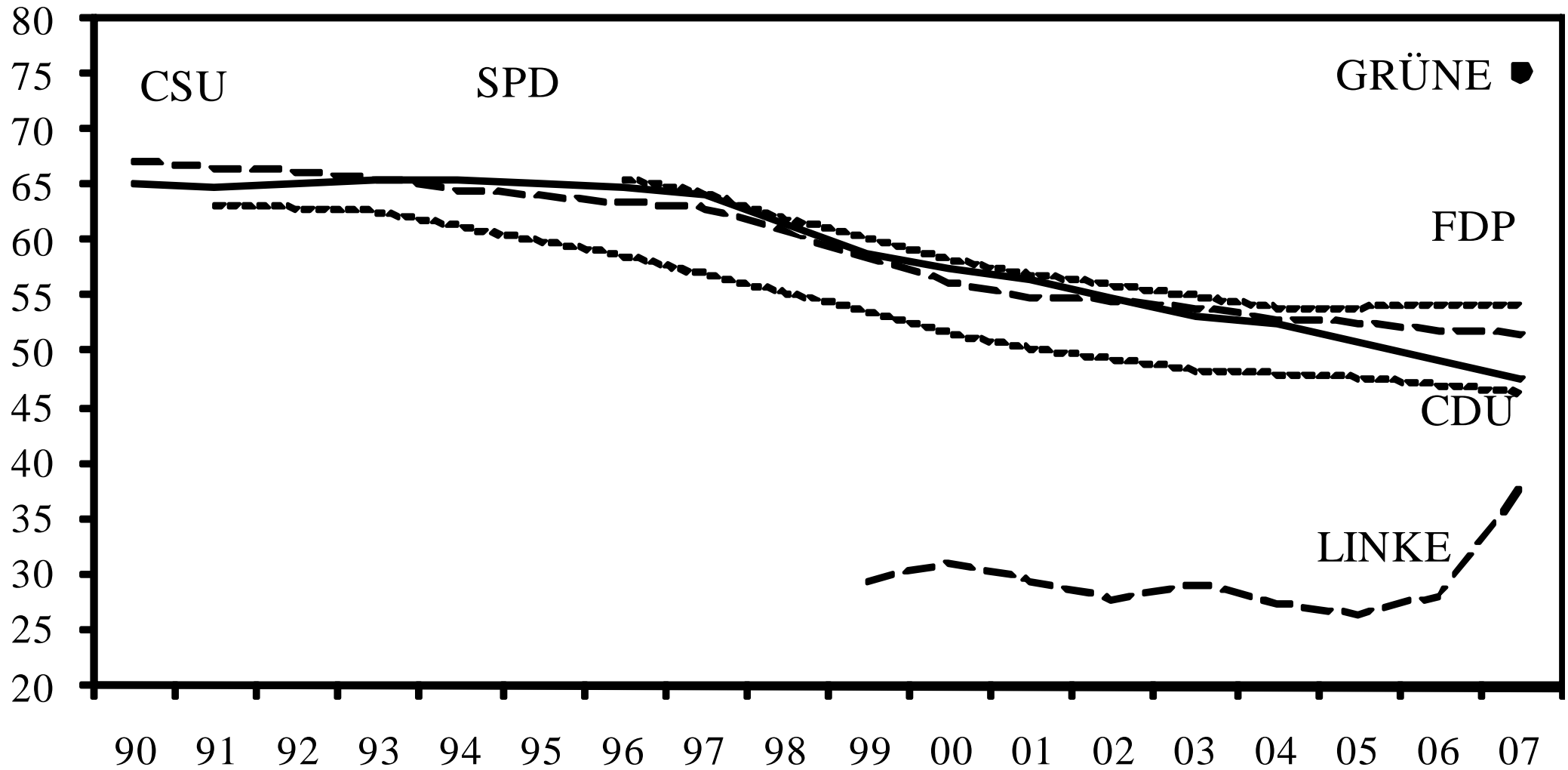
Quelle: Niedermayer, Oskar. Parteimitglieder in Deutschland: Version 2008. Arbeitshefte aus dem OSZ, Nr. 13, FU Berlin 2008.

## Anteil mittlerer Jahrgänge (30/31-60/61) an den Parteimitgliedern seit 1970 (%)



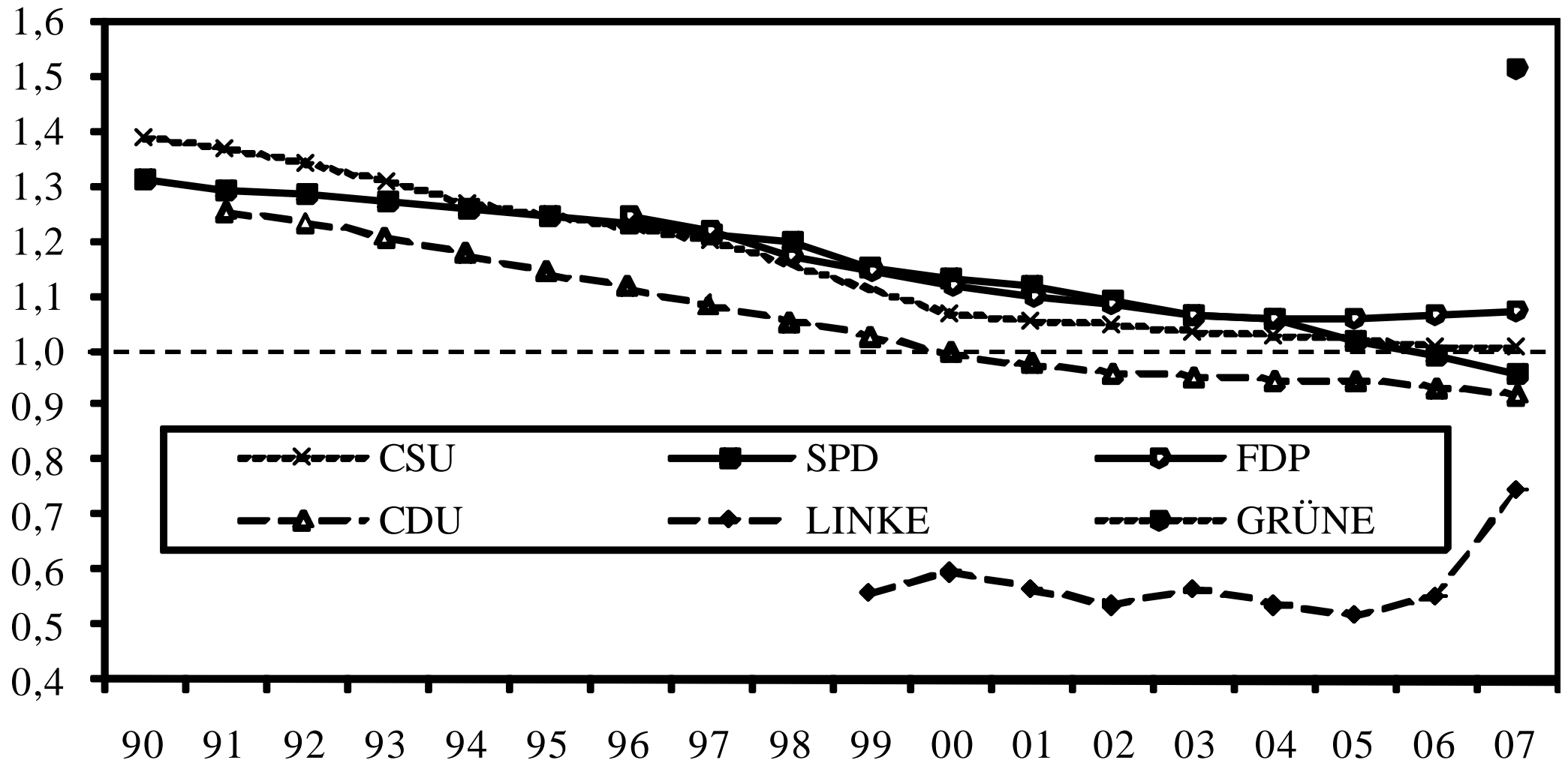
Quelle: Niedermayer, Oskar. Parteimitglieder in Deutschland: Version 2008. Arbeitshefte aus dem OSZ, Nr. 13, FU Berlin 2008.

## Anteil mittlerer Jahrgänge (30/31-60/61) an den Parteimitgliedern seit 1990 (%)



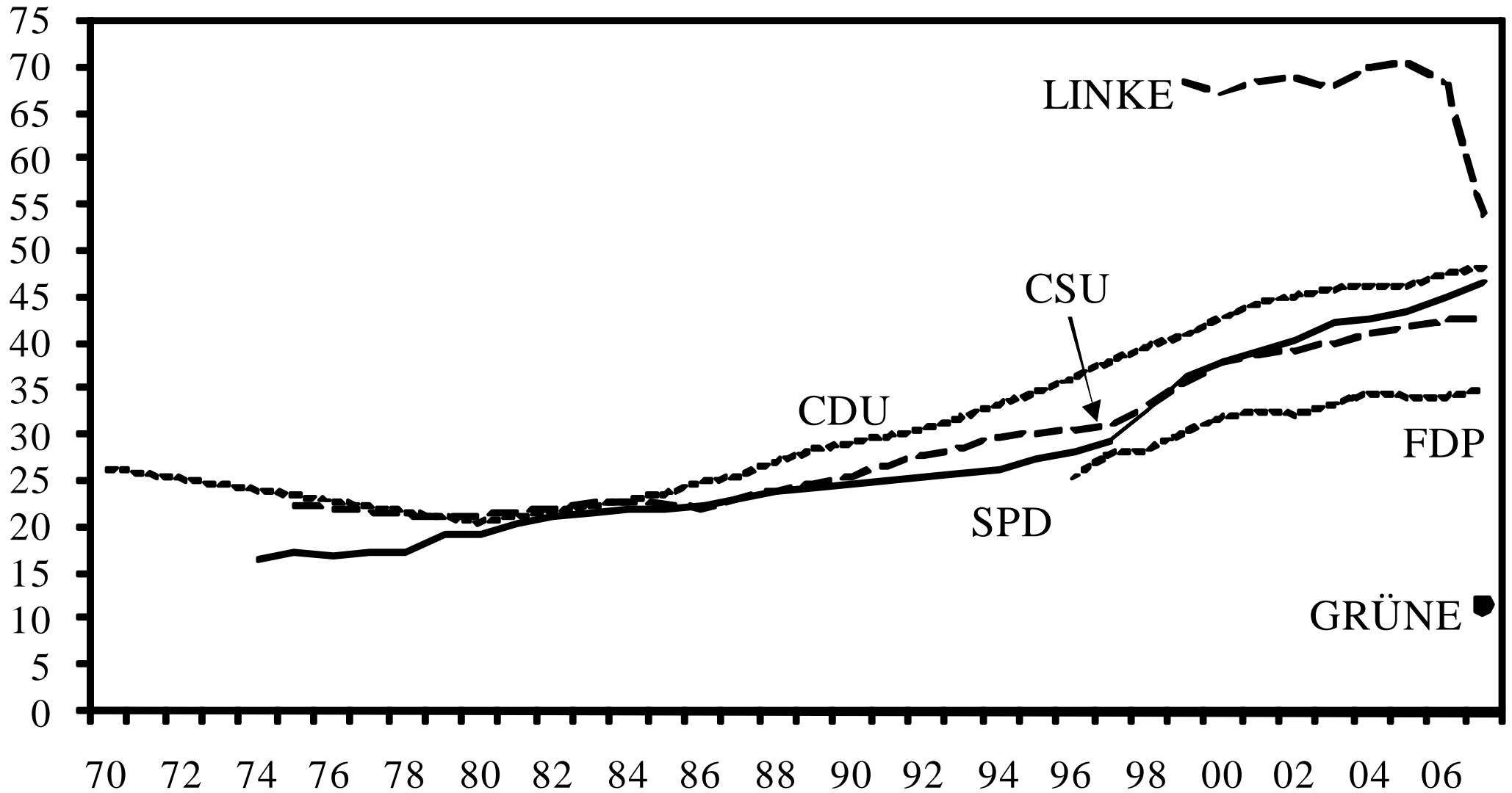
Quelle: Niedermayer, Oskar: Parteimitglieder in Deutschland: Version 2008. Arbeitshefte aus dem OSZ, Nr. 13, FU Berlin 2008.

## Repräsentation: Parteimitglieder mittleren Alters seit 1990 (30/31-59/60 J.; PQ; 1,0 = prop. Repräsentation)



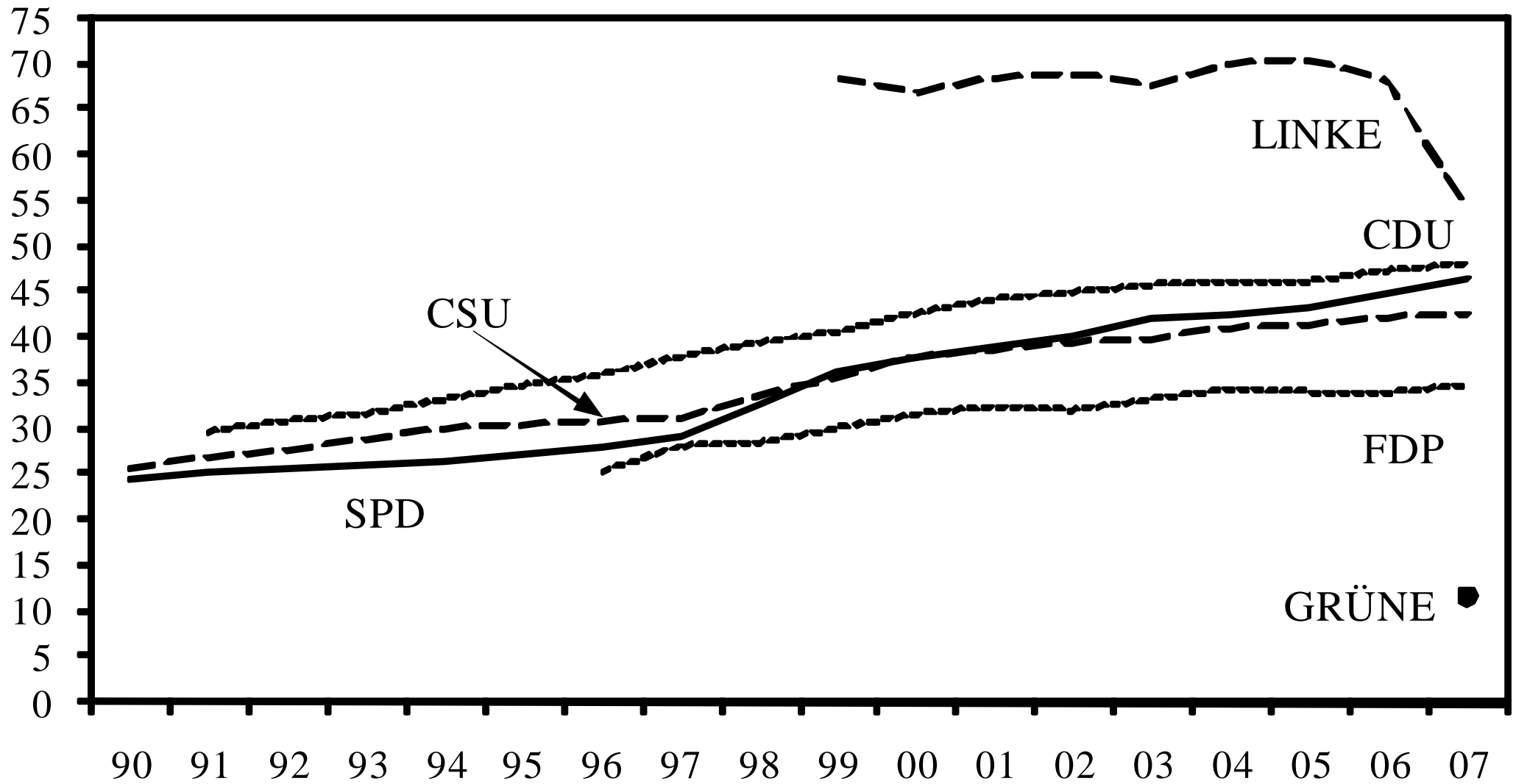
Quelle: Niedermayer, Oskar: Parteimitglieder in Deutschland: Version 2008. Arbeitshefte aus dem OSZ, Nr. 13, FU Berlin 2008.

## Anteil älterer Parteimitglieder (ab 60/61 J.) seit 1970 (%)



Quelle: Niedermayer, Oskar: Parteimitglieder in Deutschland: Version 2008. Arbeitshefte aus dem OSZ, Nr. 13, FU Berlin 2008.

## Anteil älterer Parteimitglieder (ab 60/61 J.) seit 1990 (%)

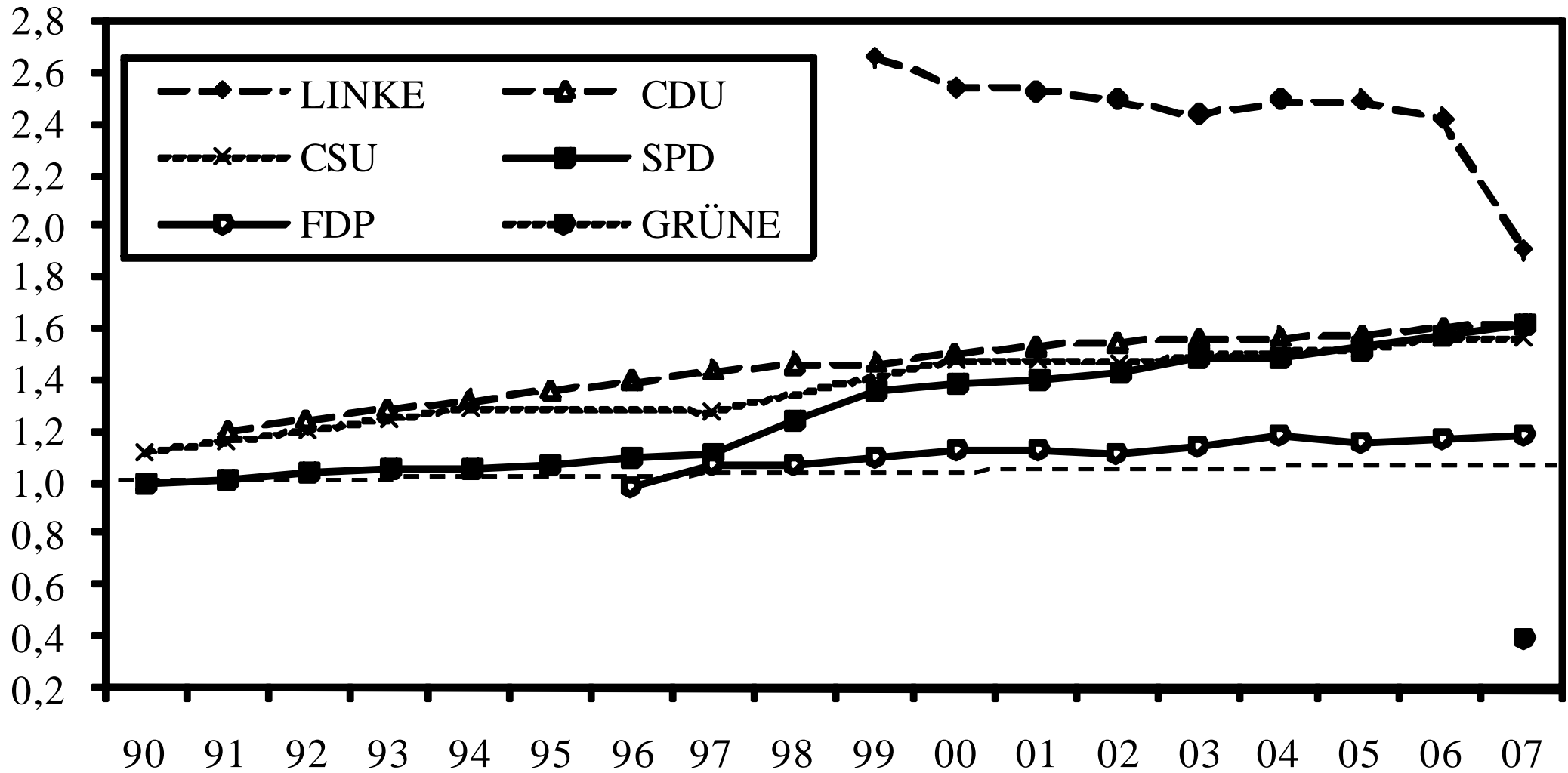


Quelle: Niedermayer, Oskar: Parteimitglieder in Deutschland: Version 2008. Arbeitshefte aus dem OSZ, Nr. 13, FU Berlin 2008.



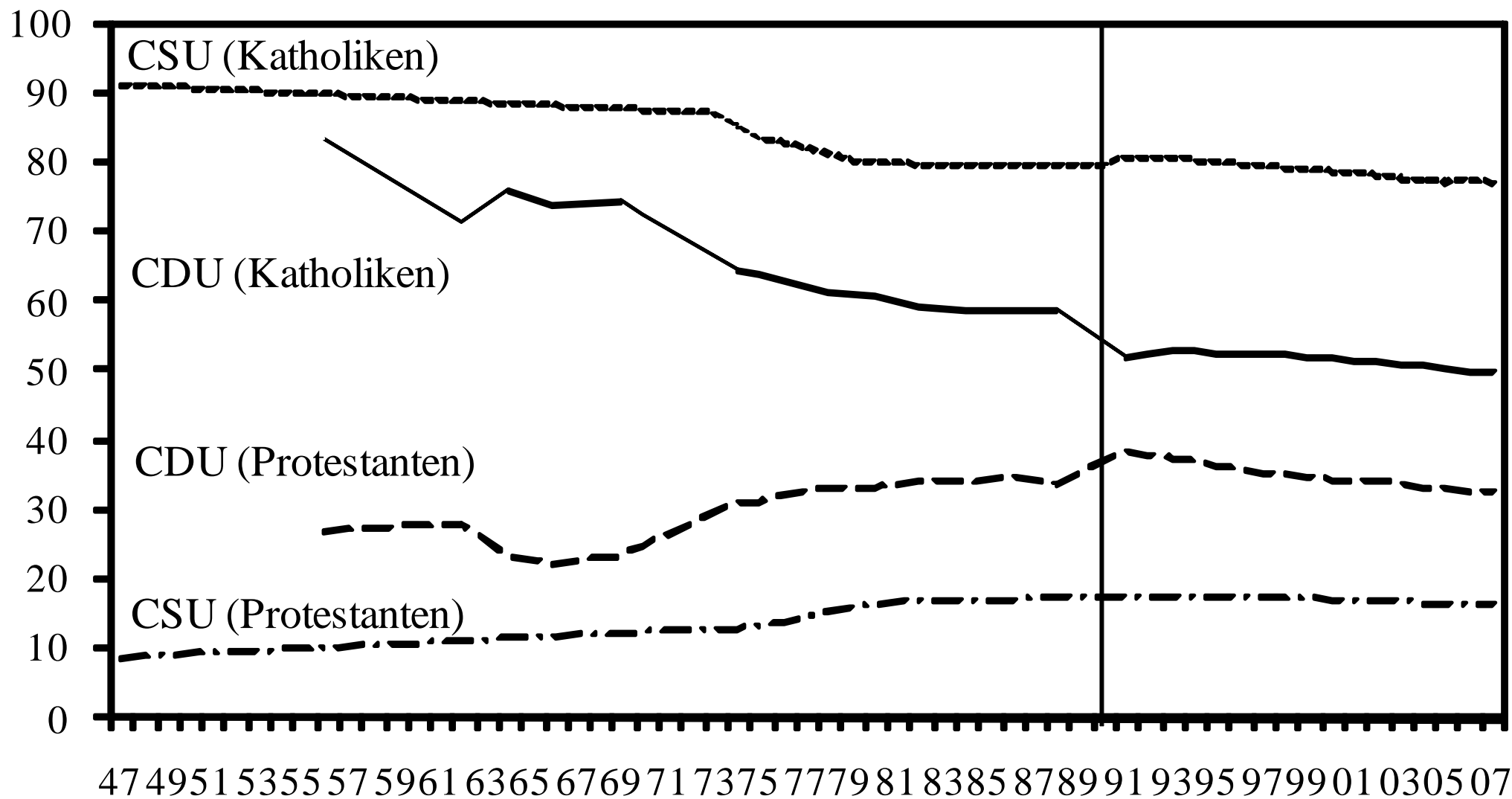
## Repräsentation älterer Parteimitglieder seit 1990

(ab 60/61 J.; PQ; 1,0 = proport. Repräsentation)



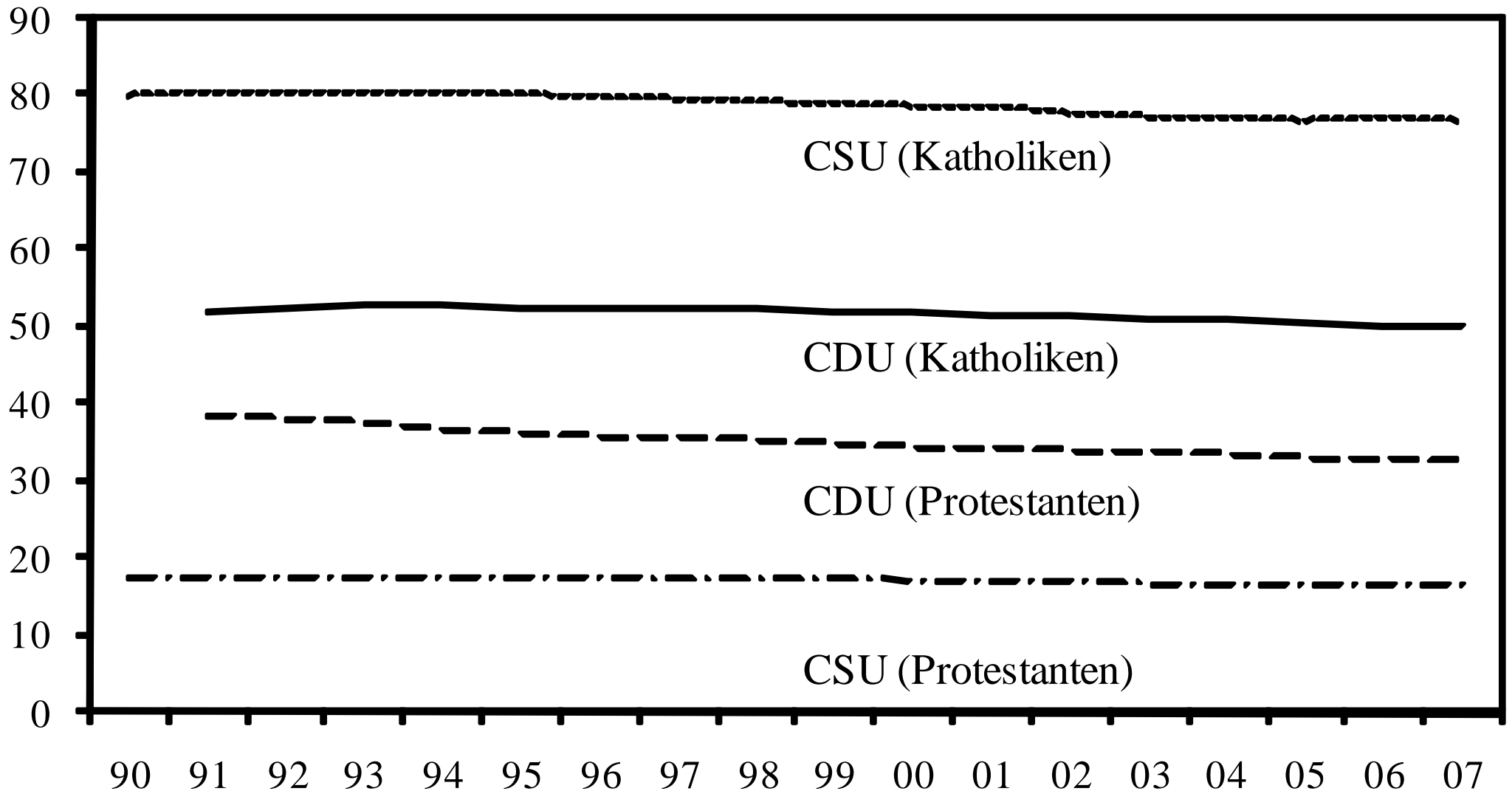
Quelle: Niedermayer, Oskar. Parteimitglieder in Deutschland: Version 2008. Arbeitshefte aus dem OSZ, Nr. 13, FU Berlin 2008.

## Mitglieder der Unionsparteien nach Konfession seit 1947 (%)



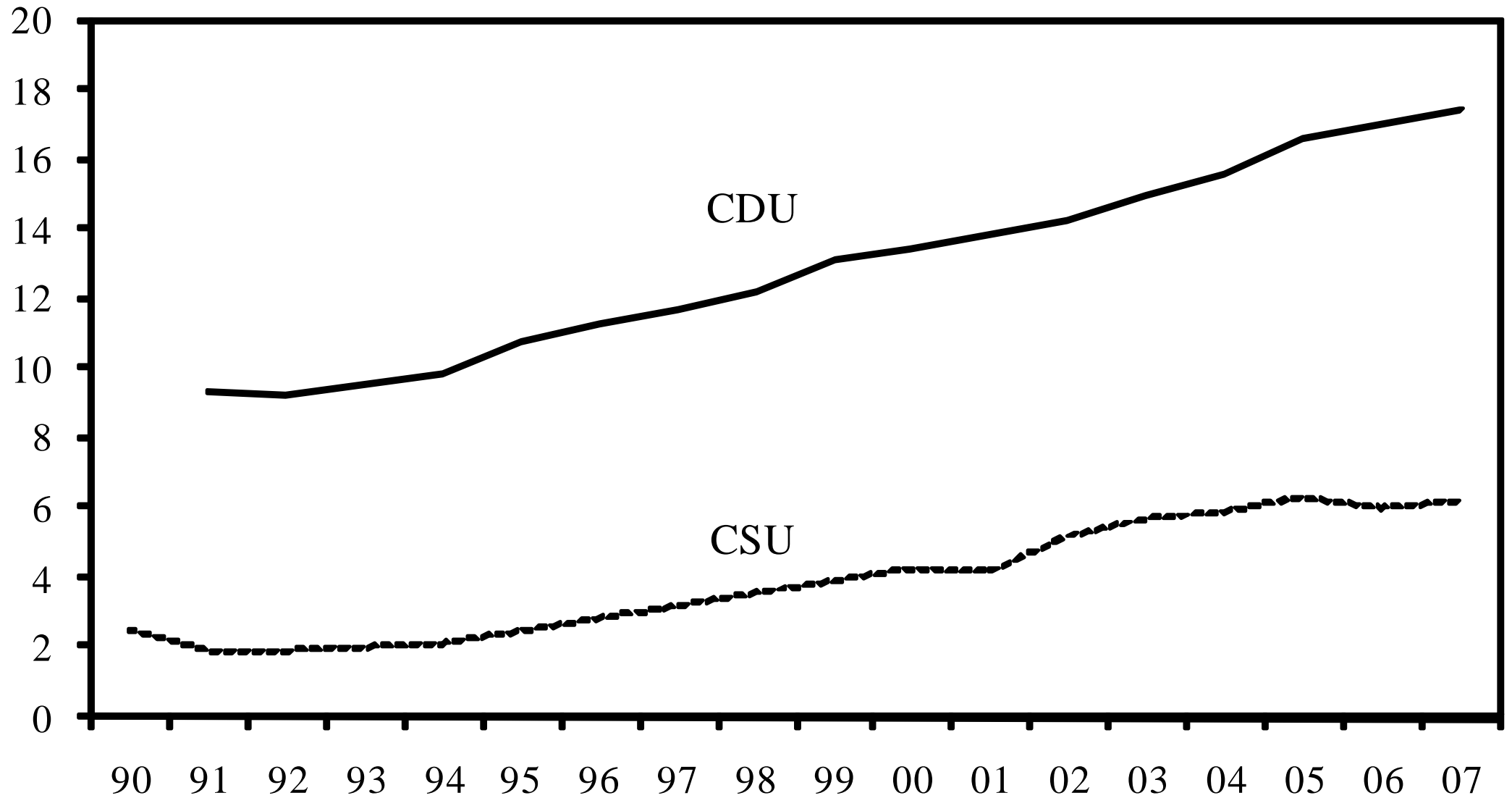
Quelle: Niedermayer, Oskar: Parteimitglieder in Deutschland: Version 2008. Arbeitshefte aus dem OSZ, Nr. 13, FU Berlin 2008.

## Mitglieder der Unionsparteien nach Konfession seit 1990 (%)



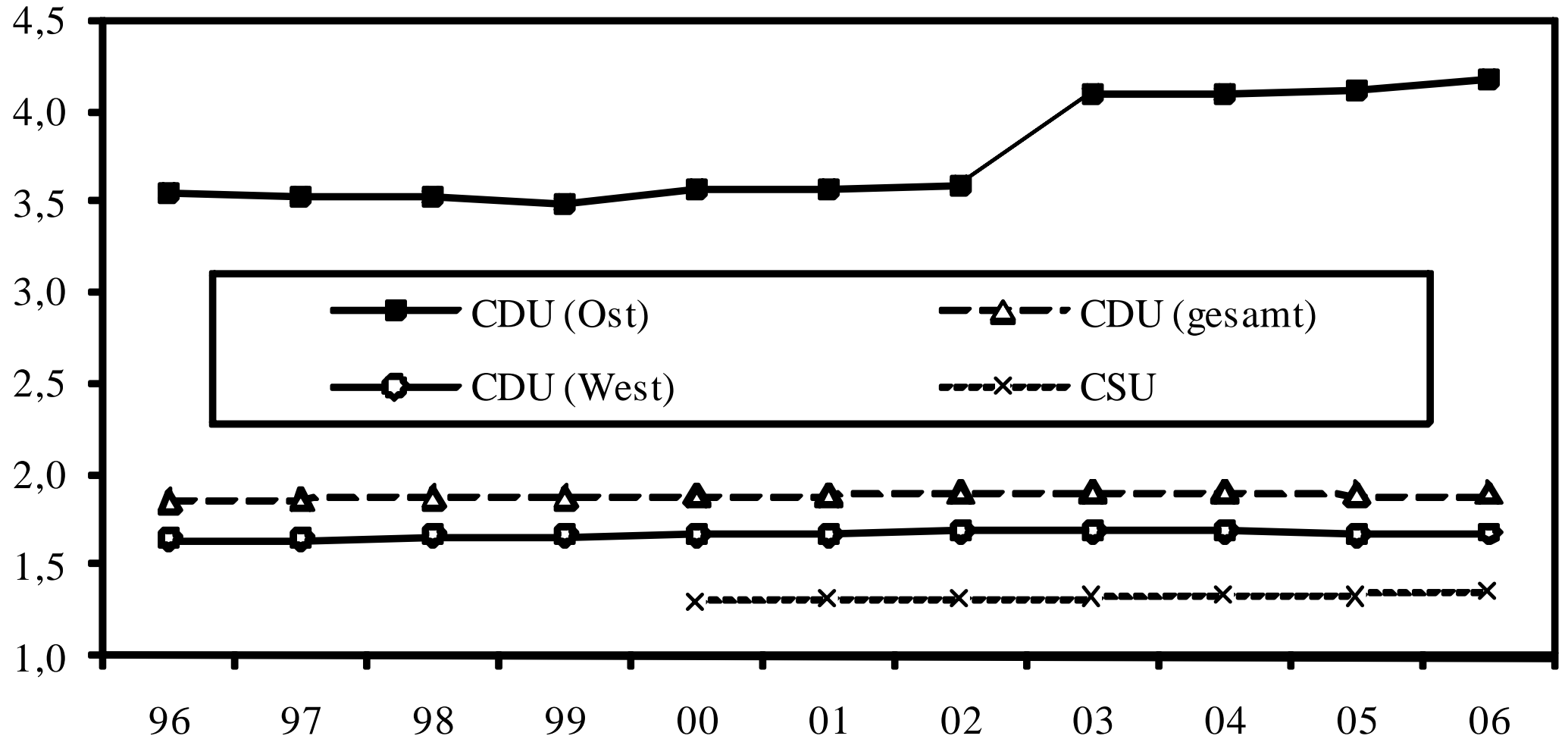
Quelle: Niedermayer, Oskar: Parteimitglieder in Deutschland: Version 2008. Arbeitshefte aus dem OSZ, Nr. 13, FU Berlin 2008.

## Mitglieder der Unionsparteien: sonst. K./o. K./o. A. seit 1990 (%)



Quelle: Niedermayer, Oskar: Parteimitglieder in Deutschland: Version 2008. Arbeitshefte aus dem OSZ, Nr. 13, FU Berlin 2008.

## Repräsentation von Katholiken in der CDU und CSU seit 1996 (PQ; 1 = proport. Repräsentation)



Quelle: Niedermayer, Oskar: Parteimitglieder in Deutschland: Version 2008. Arbeitshefte aus dem OSZ, Nr. 13, FU Berlin 2008.