

Parteimitglieder in Deutschland: Version 2008

Oskar Niedermayer

Arbeitshefte aus dem Otto-Stammer-Zentrum, Nr. 13

Berlin, Freie Universität Berlin 2008

Die folgende Dokumentation gibt einen systematischen Überblick über die Entwicklung, regionale Verteilung und sozialstrukturelle Zusammensetzung der Parteimitgliedschaften in Deutschland, wobei der Schwerpunkt auf der Zeit nach 1990 liegt. Es werden ab 1990 nur Daten aus den Mitgliederkarteien der Parteien verwendet (Stand jeweils 31.12.), die von den Parteigeschäftsstellen autorisiert sind. Für die Zeit vor 1990 wurden zusätzlich Daten aus dem Handbuch zur Statistik der Parlamente und Parteien in den westlichen Besatzungszonen und in der Bundesrepublik Deutschland (3 Bd., Düsseldorf: Droste 2005) herangezogen. Bei der Interpretation der Daten des Jahres 1990 ist wegen Datenerfassungsproblemen in Bezug auf die ostdeutschen Landesverbände, die auch zu nachträglichen Kartebereinigungen führten, Vorsicht geboten. Die Dokumentation der sozialstrukturellen Zusammensetzung der Parteimitgliedschaften enthält keine Angaben über die berufliche Stellung, weil die hierzu vorhandenen Daten den Beruf zum Zeitpunkt des Parteieintritts ohne spätere Aktualisierung wiedergeben und somit die tatsächliche Berufsstruktur der Parteimitgliedschaften nicht korrekt widerspiegeln. Der in einigen Graphiken verwendete Proportionalitätsquotient (PQ) gibt das Ausmaß wieder, in dem die jeweilige sozialstrukturelle Gruppe unter den Parteimitgliedern im Vergleich zur parteibeitragsberechtigten Bevölkerung unter- oder überproportional vertreten, also unter- oder überrepräsentiert ist. Werte unter 1 bedeuten Unterrepräsentation, bei einem Wert von genau 1 ist die jeweilige Gruppe unter den Parteimitgliedern exakt mit dem selben Prozentanteil vertreten wie in der beitragsberechtigten Bevölkerung, und Werte über 1 bedeuten eine Überrepräsentation. Ist der Quotient in Bezug auf den Frauenanteil z.B. 0,5, so heißt dies, dass unter der Parteimitgliedschaft der Anteil an Frauen nur die Hälfte des Frauenanteils an der parteibeitragsberechtigten Bevölkerung beträgt. Parteibeitragsberechtigt ist bei CDU, CSU und FDP die Bevölkerung ab 16 Jahren, die SPD hat das Parteibeitragsalter ab 1998 auf 14 Jahre herabgesetzt, bei der PDS lag es bei 16 Jahren, die 2007 durch Vereinigung der Linkspartei.PDS mit der WASG gegründete DIE LINKE (im Folgenden in allen Tabellen mit LINKE bezeichnet) hat es auf 14 Jahre festgelegt und die Grünen machen hierzu in ihrer Satzung keine Aussage (hier wird in Tabelle 13 eine Altersgrenze von 14 Jahren angenommen).

Die Verwendung der Daten, auch auszugsweise, ist nur mit Quellenangabe gestattet.

DIES IST EINE VORABVERSION MIT EINIGEN WENIGEN DATEN!. DIE ENDGÜLTIGE VERSION DES ARBEITSHEFTES WIRD MITTE DES JAHRES NACH VORLIEGEN ALLER RELEVANTEN DATEN ERSCHEINEN !!!

Prof. Dr. Oskar Niedermayer; Otto-Stammer-Zentrum; Freie Universität Berlin; Ihnestr. 26, 14195 Berlin

Tel. 030-83854959; Fax 030-83854960;

niederm@zedat.fu-berlin.de; <http://www.polwiss.fu-berlin.de/osz/dokumente/PDF/AHOSZ13.pdf>

Tabelle 1: Entwicklung der Parteimitgliedschaften 1990-2007: Stand jeweils 31.12. und Veränderung zum Vorjahr in Prozent

	CDU ¹		SPD ²		CSU		FDP		GRÜNE ³		LINKE ⁴	
	n	%	n	%	n	%	n	%	n	%	n	%
1990	789.609	-	943.402	-	186.198	-	178.625	-	41.316	-	280.882	-
1991	751.163	-4,9	919.871	-2,5	184.513	-0,9	137.853	-22,8	38.873	-5,9	172.579	-38,6
1992	713.846	-5,0	885.958	-3,7	181.757	-1,5	103.488	-24,9	36.320	-6,6	146.742	-15,0
1993	685.343	-4,0	861.480	-2,8	177.289	-2,5	94.197	-9,0	39.761	9,5	131.406	-10,5
1994	671.497	-2,0	849.374	-1,4	176.250	-0,6	87.992	-6,6	43.899	10,4	123.751	-5,8
1995	657.643	-2,1	817.650	-3,7	179.647	1,9	80.431	-8,6	46.410	5,7	114.940	-7,1
1996	645.786	-1,8	792.773	-3,0	179.312	-0,2	75.038	-6,7	48.034	3,5	105.029	-8,6
1997	631.700	-2,2	776.183	-2,1	178.457	-0,5	69.621	-7,2	48.980	2,0	98.624	-6,1
1998	626.342	-0,8	775.036	-0,1	179.520	0,6	67.897	-2,5	51.812	5,8	94.627	-4,1
1999	638.056	1,9	755.066	-2,6	181.873	1,3	64.407	-5,1	49.488	-4,5	88.594	-6,4
2000	616.722	-3,3	734.667	-2,7	178.347	-1,9	62.721	-2,6	46.631	-5,8	83.475	-5,8
2001	604.135	-2,0	717.513	-2,3	177.036	-0,7	64.063	2,1	44.053	-5,5	77.845	-6,7
2002	594.391	-1,6	693.894	-3,3	177.667	0,4	66.560	3,9	43.881	-0,4	70.805	-9,0
2003	587.244	-1,2	650.798	-6,2	176.950	-0,4	65.192	-2,1	44.052	0,4	65.753	-7,1
2004	579.526	-1,3	605.807	-6,9	172.855	-2,3	64.146	-1,6	44.322	0,6	61.385	-6,6
2005	571.881	-1,3	590.485	-2,5	170.084	-1,6	65.022	1,4	45.105	1,8	61.270	-0,2
2006	553.896	-3,1	561.239	-5,0	166.896	-1,9	64.880	-0,2	44.677	-0,9	60.338	-1,5
2007	536.668	-3,1	539.861	-3,8	166.364	-0,3	64.078	-1,2	44.388	-0,6	71.925	19,2

1) Am 31.12.1990 waren erst wenige ostdeutsche Mitglieder in der Zentralen Mitgliederkartei der CDU erfasst, die Erfassung wurde im Oktober 1991 abgeschlossen. Bestand für Ostdeutschland daher nicht nach der Mitgliederstatistik, sondern nach dem Bericht der CDU-Bundesgeschäftsstelle zum 2. Parteitag der CDU am 14.-17.12.1991 in Dresden (S. 24).

2) Durch EDV-Umstellung Anfang 1998 sind insges. 5240 Mitglieder verlorengegangen.

3) 1993: Vereinigung mit Bündnis 90; **2007: vorläufige Zahlen!**

4) 1990 bestanden noch keine westdeutschen Landesverbände; Schätzung der westdeutschen Mitgliederzahl (etwa 600). **2007: vorläufige Zahlen!**

Quelle: Niedermayer, Oskar: Parteimitglieder in Deutschland: Version 2008. Arbeitshefte a. d. Otto-Stammer-Zentrum, Nr. 13, FU Berlin 2008.

Tabelle 14: Anteil der Frauen an den Parteimitgliedern 1990-2007: Stand jeweils 31.12. (Angaben in Prozent)

	CDU ¹	SPD ²	CSU ³	FDP ⁴	GRÜNE ⁵	Linke ⁶
1990	(23,1)	27,3	15,3	-	-	-
1991	25,6	27,4	15,4	-	-	43,9
1992	25,2	27,6	15,6	-	-	-
1993	25,0	27,9	15,7	-	-	-
1994	24,9	28,0	15,8	-	-	45,4
1995	24,9	28,3	-	-	-	-
1996	24,9	28,5	-	25,0	-	-
1997	24,9	28,7	16,7	24,8	-	46,1
1998	25,0	28,9	-	24,8	35,9	46,0
1999	25,1	29,1	-	24,6	36,2	45,3
2000	25,2	29,4	17,4	24,4	-	45,6
2001	25,2	29,5	17,6	24,2	37,4	45,7
2002	25,1	29,7	17,7	23,6	37,2	45,8
2003	25,2	29,9	17,9	23,4	37,0	45,2
2004	25,2	30,2	17,9	23,4	37,0	45,8
2005	25,3	30,4	18,2	23,2	37,1	44,9
2006	25,3	30,7	18,4	23,0	37,1	44,4
2007	25,4	30,9	18,8	22,8	37,3	39,2

- 1) Am 31.12.1990 waren erst wenige ostdeutsche Mitglieder in der Zentralen Mitgliederkartei der CDU erfasst, die Erfassung wurde im Oktober 1991 abgeschlossen. Der Frauenanteil in der Gesamt-CDU wird daher erst am 31.12.1991 verlässlich wiedergegeben.
- 2) 1990 nur Westdeutschland.
- 3) Zwischen 1995 und 2000 waren aufgrund von Problemen bei der EDV-Umstellung Auswertungen der Mitgliederkartei nach sozialstrukturellen Variablen kaum möglich; Stand: 1997: 31.7.97, 2000: 19.1.01, 2001: 28.1.02, 2002: 16.1.03, 2003: 14.1.04, 2004: 8.2.2005, 2005: 16.1.06, 2006: 10.1.07; 2007: 10.1.2008.
- 4) Daten erst ab 1996 verfügbar.
- 5) Daten erst ab 1998 verfügbar; **2007: vorläufige Zahlen!**
- 6) **2007: vorläufige Zahlen!**

Quelle: Niedermayer, Oskar: Parteimitglieder in Deutschland: Version 2008. Arbeitshefte a. d. Otto-Stammer-Zentrum, Nr. 13, FU Berlin 2008.

Tabelle 15: Parteimitglieder nach Alter 1990-2007: Stand jeweils 31.12. (Angaben in Prozent)

	CDU ¹			SPD ²			CSU ³			FDP ⁴			Grüne ⁵			Linke		
	-29	30-59	60-	-29	30-59	60-	-30	31-60	61-	-29	30-59	60-	-29	30-59	60-	-30	31-60	61-
1990	6,6	63,7	29,2	10,2	65,2	24,6	7,0	67,2	25,8	-	-	-	-	-	-	-	-	-
1991	6,8	63,1	29,6	9,9	65,0	25,2	6,5	66,7	26,8	-	-	-	-	-	-	-	-	-
1992	6,2	62,8	30,6	9,1	65,3	25,6	5,9	66,2	27,9	-	-	-	-	-	-	-	-	-
1993	5,7	62,3	31,7	8,5	65,4	26,0	5,6	65,6	28,9	-	-	-	-	-	-	-	-	-
1994	5,4	61,2	33,0	8,1	65,6	26,4	5,3	64,5	30,1	-	-	-	-	-	-	-	-	-
1995	5,2	59,8	34,5	7,4	65,2	27,4	-	-	-	-	-	-	-	-	-	-	-	-
1996	5,1	58,6	36,0	6,9	64,7	28,3	-	-	-	7,8	65,6	25,3	-	-	-	-	-	-
1997	4,9	57,0	37,7	6,5	64,1	29,4	5,8	63,0	31,1	7,4	64,4	28,1	-	-	-	-	-	-
1998	5,1	55,3	39,3	5,6	61,7	32,7	-	-	-	8,7	62,0	28,4	-	-	-	-	-	-
1999	5,5	53,7	40,4	4,6	58,9	36,5	-	-	-	8,8	60,4	30,1	-	-	-	2,3	29,4	68,3
2000	5,5	51,8	42,4	4,4	57,6	38,1	5,7	56,3	38,0	9,2	58,4	31,8	-	-	-	1,8	31,2	67,0
2001	5,3	50,4	44,0	4,4	56,5	39,2	5,9	55,2	38,8	10,1	56,9	32,5	-	-	-	2,3	29,4	68,3
2002	5,2	49,4	44,9	4,6	55,0	40,4	5,9	54,6	39,4	11,7	56,1	32,2	-	-	-	3,6	27,7	68,7
2003	5,4	48,6	45,7	4,6	53,2	42,2	5,9	54,0	40,1	11,7	54,9	33,4	-	-	-	3,3	29,1	67,6
2004	5,5	48,0	46,2	4,8	52,5	42,7	5,7	53,2	41,1	11,4	54,0	34,6	-	-	-	2,7	27,4	70,0
2005	5,6	47,9	46,2	5,6	50,8	43,6	5,7	52,7	41,5	11,8	54,2	34,0	-	-	-	3,3	26,3	70,4
2006	5,4	47,2	47,1	5,7	49,2	45,1	5,4	52,1	42,4	11,5	54,4	34,2	-	-	-	3,9	28,0	68,1
2007	5,1	46,5	48,0	5,8	47,5	46,7	5,5	51,8	42,7	10,7	54,4	34,9	12,6	75,9	11,5			

Partei Eintritt möglich ab einem Alter von 16 Jahren (CDU, CSU, FDP) bzw. 14 Jahren (SPD seit 1998, LINKE ab 1.1.2008, vorher 16 J.). Die Grünen legen kein Mindestalter fest. An 100 Prozent fehlende Werte: ohne Angaben.

1) Am 31.12.1990 waren erst wenige ostdeutsche Mitglieder in der Zentralen Mitgliederkartei der CDU erfasst, die Erfassung wurde im Oktober 1991 abgeschlossen. Der Altersaufbau der Gesamt-CDU wird daher erst am 31.12.1991 verlässlich wiedergegeben.

2) 1990: nur Westdeutschland; 1998 Eintrittsalter auf 14 Jahre herabgesetzt.

3) Zwischen 1995 und 2000 waren aufgrund von Problemen bei der EDV-Umstellung Auswertungen der Mitgliederkartei nach sozialstrukturellen Variablen kaum möglich; Stand: 1997: 31.7.1997, 2000: 19.1.01, 2001: 28.1.02, 2002: 16.1.03, 2003: 14.1.04, 2004: 8.2.05, 2005: 16.1.06., 2006: 10.1.07; 2007: 10.1.2008.

4) Daten erst ab 1996 verfügbar.

5) Erstmals Informationen über die Altersstruktur verfügbar. Stand 18.10.2007; Daten von 80 Prozent der Mitglieder ausgewertet.

Quelle: Niedermayer, Oskar: Parteimitglieder in Deutschland: Version 2008. Arbeitshefte a. d. Otto-Stammer-Zentrum, Nr. 13, FU Berlin 2008.

Tabelle 16: Parteimitglieder nach Konfession 1990-2007 (Stand jeweils 31.12.)

	CDU ¹			CSU ²		
	Katholiken	Protestanten	Sonst./keine/k.A.	Katholiken	Protestanten	Sonst./keine/k.A.
1990	(58,2)	(34,3)	(7,5)	79,8	17,7	2,5
1991	52,0	38,6	9,4	80,4	17,7	1,9
1992	52,6	38,1	9,3	80,4	17,7	1,9
1993	52,9	37,5	9,6	80,4	17,6	2,0
1994	53,1	36,9	9,9	80,3	17,6	2,1
1995	52,8	36,4	10,8	-	-	-
1996	52,7	35,9	11,3	-	-	-
1997	52,5	35,6	11,8	-	-	-
1998	52,5	35,2	12,3	-	-	-
1999	52,1	34,8	13,2	-	-	-
2000	52,0	34,5	13,5	78,7	17,1	4,2
2001	51,7	34,3	13,9	78,6	17,3	4,1
2002	51,6	34,1	14,3	77,8	17,0	5,2
2003	51,2	33,8	15,0	77,3	16,9	5,7
2004	51,0	33,3	15,7	77,3	16,8	5,9
2005	50,3	33,0	16,7	76,9	16,7	6,3
2006	50,1	32,8	17,1	77,2	16,8	6,0
2007	50,0	32,5	17,5	77,1	16,7	6,2

1) Am 31.12.1990 waren erst wenige ostdeutsche Mitglieder in der Zentralen Mitgliederkartei der CDU erfasst, die Erfassung wurde im Oktober 1991 abgeschlossen. Die Konfessionsgliederung der Gesamt-CDU wird daher erst am 31.12.1991 verlässlich wiedergegeben

2) Zwischen 1995 und 2000 waren aufgrund von Problemen bei der EDV-Umstellung Auswertungen der Mitgliederkartei nach sozialstrukturellen Variablen kaum möglich; Stand: 2000: Ende Februar 2001, 2001: 28.1.02, 2002: 19.2.03.. 2003: 14.1.04, 2004: 8.2.05, 2005: 16.1.06., 2006: 10.1.07.

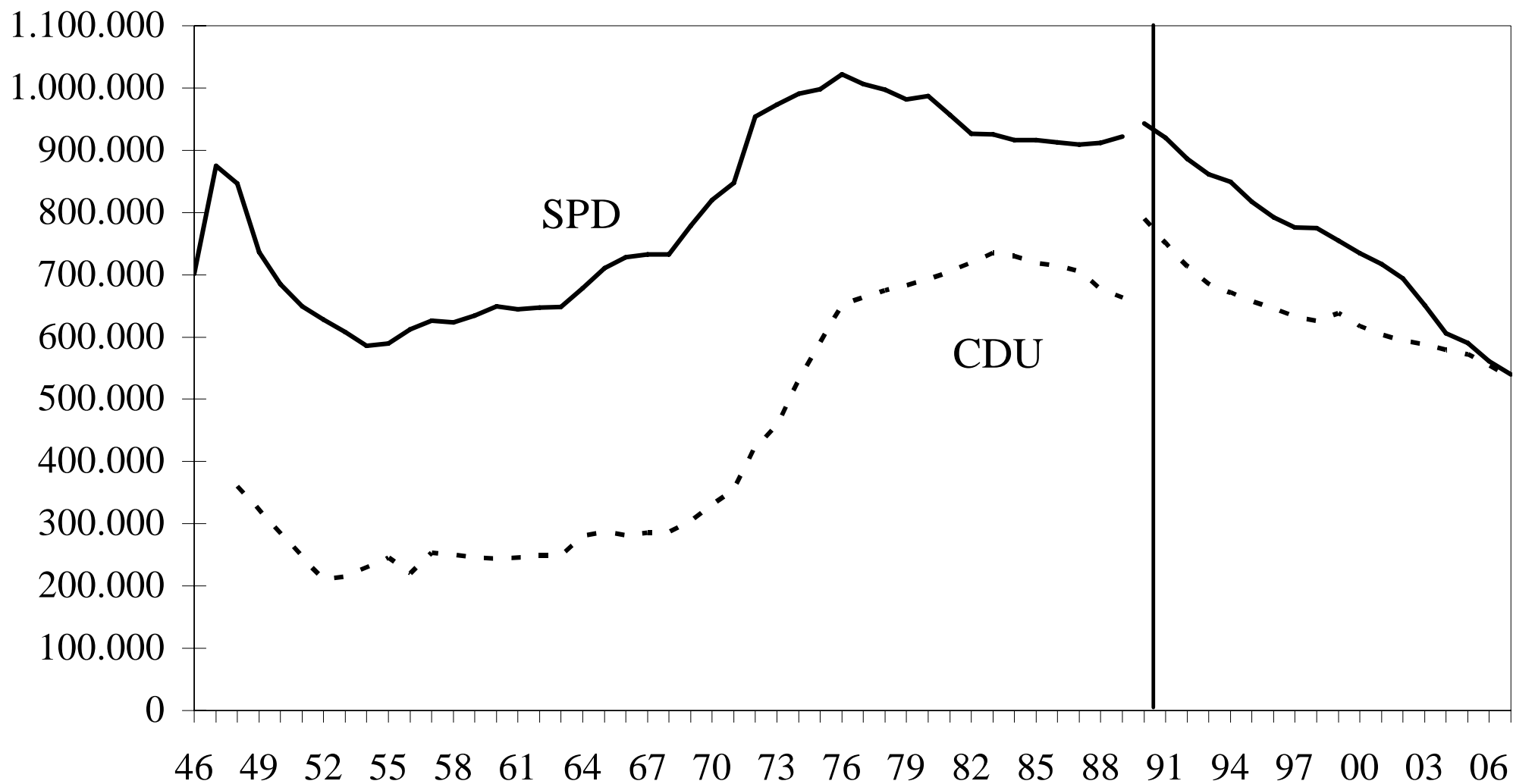
Quelle: Niedermayer, Oskar Parteimitglieder in Deutschland: Version 2008. Arbeitshefte a. d. Otto-Stammer-Zentrum, Nr. 13, FU Berlin 2008.

Tabelle 17: Parteimitglieder der CDU in West- und Ostdeutschland nach Konfession 1996-2005 (Stand jeweils 31.12.)

	Katholiken		Protestanten		Sonstige		ohne Konfession		ohne Angaben	
	West	Ost	West	Ost	West	Ost	West	Ost	West	Ost
1996	56,6	18,7	33,3	59,1	0,4	0,8	2,6	2,6	7,0	18,8
1997	56,3	18,7	33,2	58,0	0,4	0,9	2,6	3,2	7,5	19,3
1998	56,1	18,8	32,9	56,9	0,5	0,9	2,7	3,7	7,8	19,7
1999	55,6	18,5	32,6	55,5	0,5	0,9	2,8	4,8	8,4	20,3
2000	55,5	18,6	32,4	54,8	0,6	0,9	2,8	5,4	8,7	20,4
2001	55,1	18,4	32,3	53,9	0,6	0,9	2,9	5,9	9,1	21,0
2002	54,9	18,2	32,2	53,1	0,6	0,9	2,9	6,2	9,4	21,5
2003	54,4	18,2	32,1	51,4	0,6	0,9	3,0	6,9	9,9	22,6
2004	54,2	18,0	31,7	50,2	0,6	0,9	3,0	7,1	10,4	23,9
2005	53,5	17,8	31,4	49,2	0,7	0,9	3,0	7,0	11,4	25,1
2006	53,2	17,8	31,2	48,7	0,7	0,9	2,9	6,9	11,9	25,6
2007	53,1	17,8	31,0	48,1	0,7	0,9	2,8	6,7	12,4	26,4

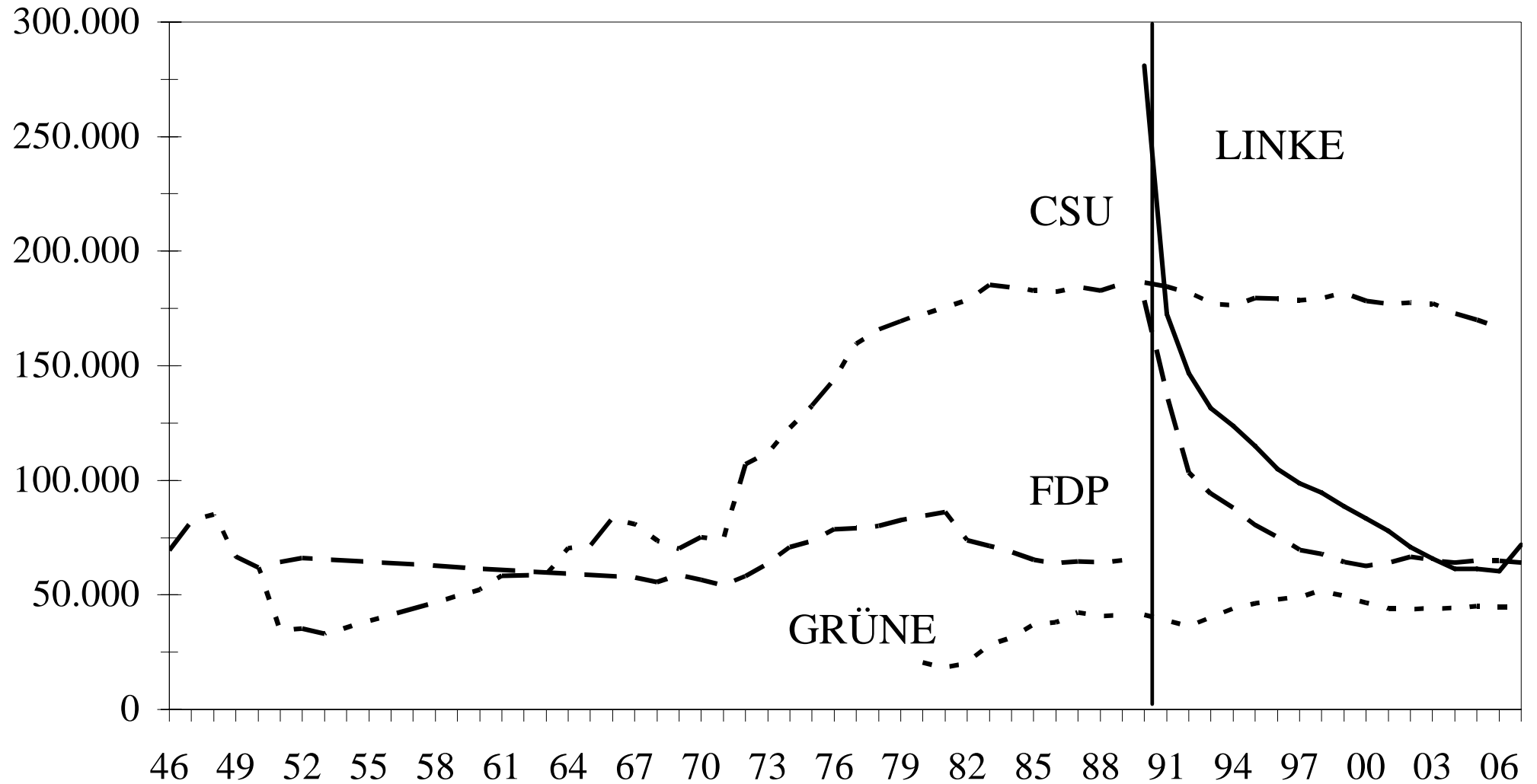
Quelle: Niedermayer, Oskar: Parteimitglieder in Deutschland: Version 2008. Arbeitshefte a. d. Otto-Stammer-Zentrum, Nr. 13, FU Berlin 2008.

Mitgliederentwicklung der SPD und CDU seit 1946



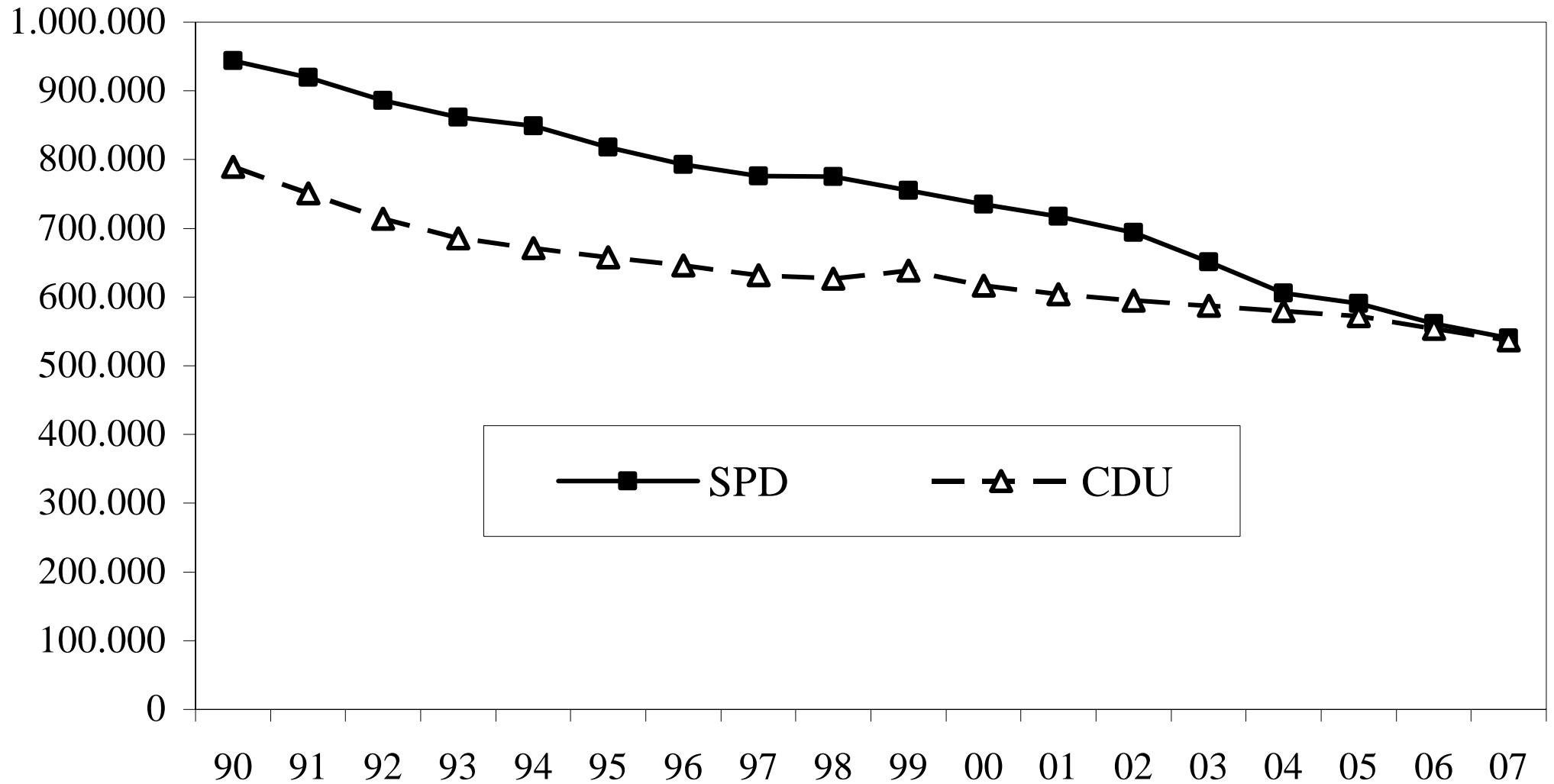
Quelle: Niedermayer, Oskar: Parteimitglieder in Deutschland: Version 2008. Arbeitshefte aus dem OSZ, Nr. 13, FU Berlin 2008.

Mitgliederentwicklung der kleineren Parteien seit 1946



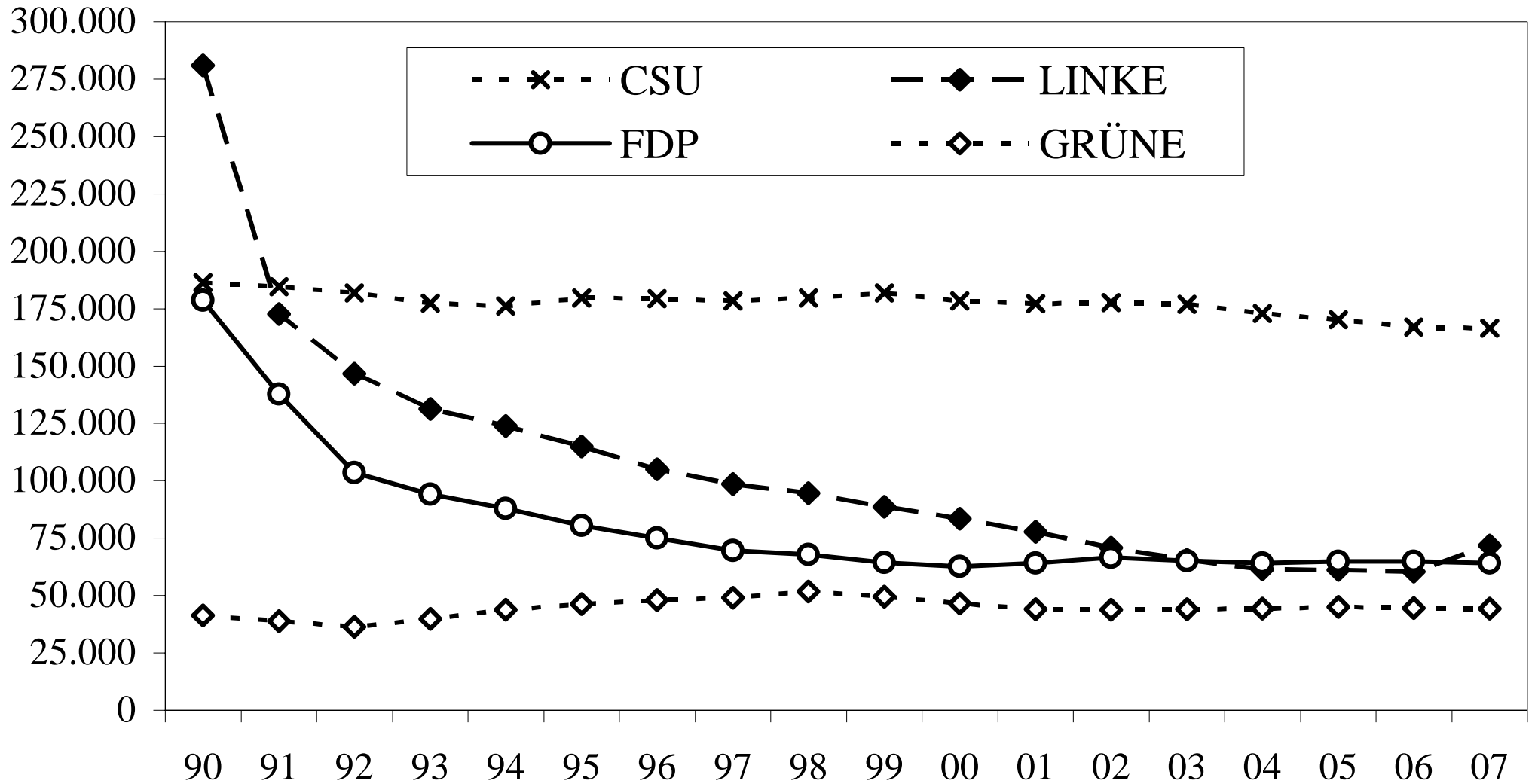
Quelle: Niedermayer, Oskar: Parteimitglieder in Deutschland: Version 2008. Arbeitshefte aus dem OSZ, Nr. 13, FU Berlin 2008.

Mitgliederentwicklung: SPD und CDU seit 1990



Quelle: Niedermayer, Oskar: Parteimitglieder in Deutschland: Version 2008. Arbeitshefte aus dem OSZ, Nr. 13, FU Berlin 2008.

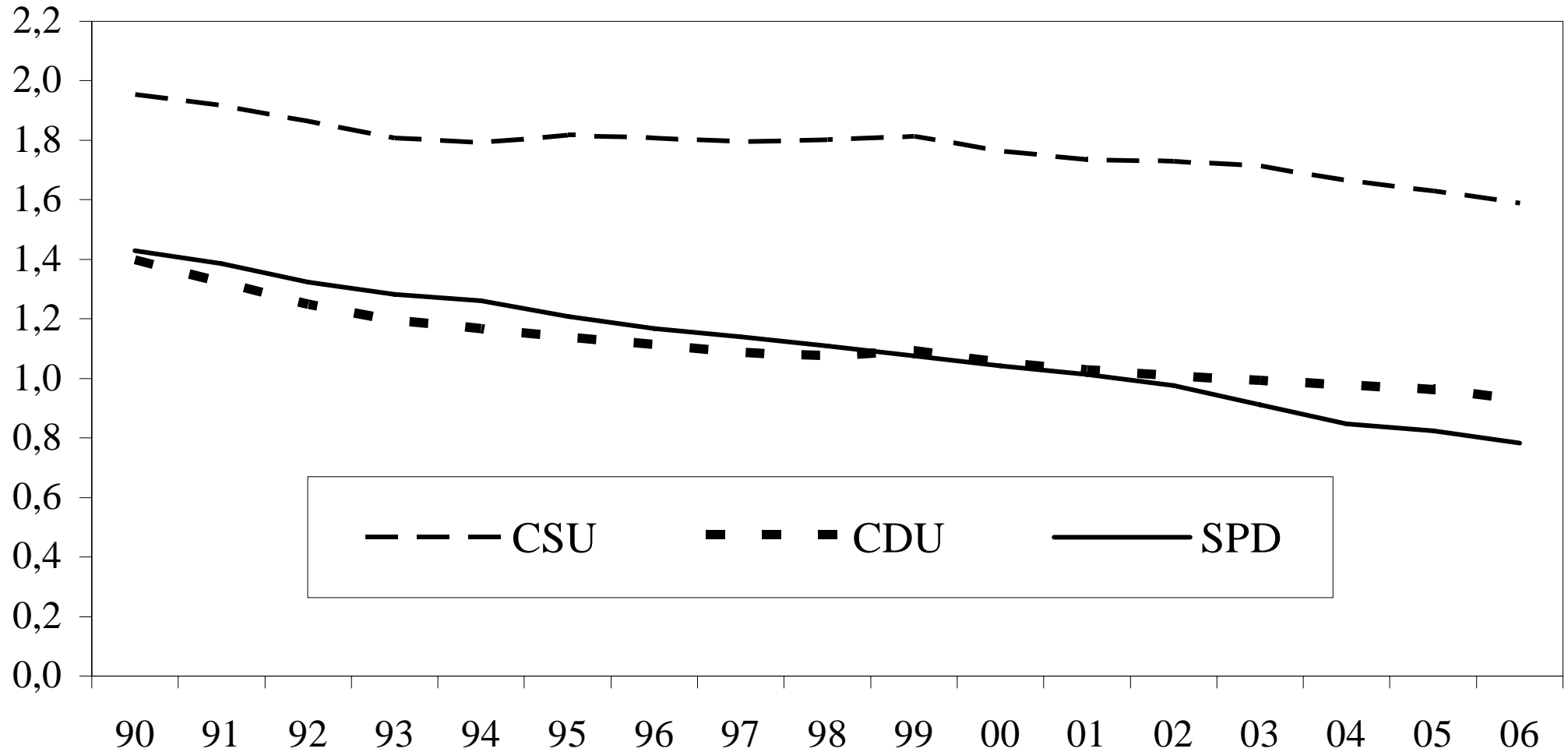
Mitgliederentwicklung: CSU, LINKE, FDP, GRÜNE seit 1990



Quelle: Niedermayer, Oskar: Parteimitglieder in Deutschland: Version 2008. Arbeitshefte aus dem OSZ, Nr. 13, FU Berlin 2008.

Rekrutierungsfähigkeit: CSU, CDU und SPD seit 1990

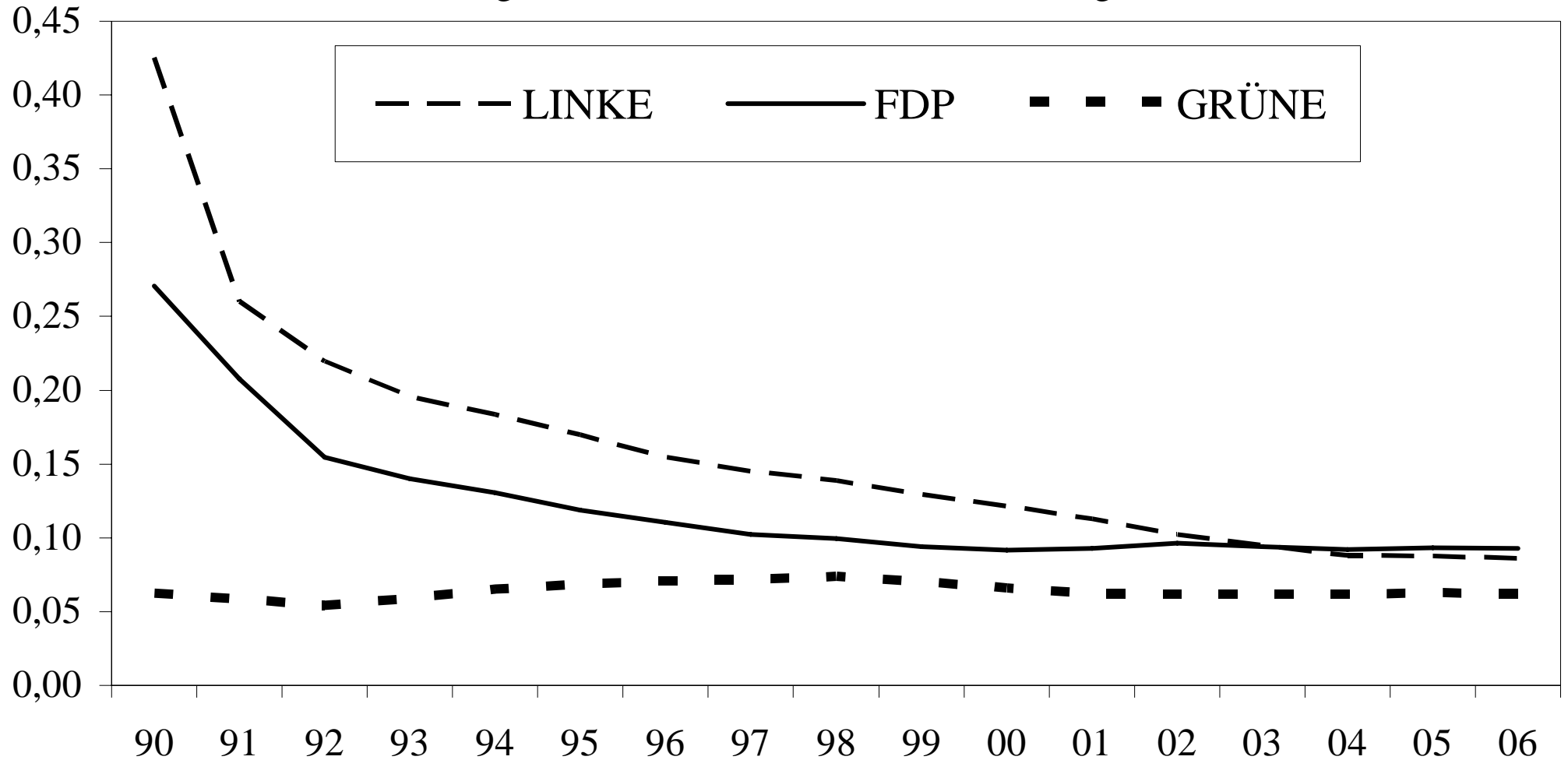
(Mitglieder in Prozent der Beitrittsberechtigten)



Quelle: Niedermayer, Oskar: Parteimitglieder in Deutschland: Version 2008. Arbeitshefte aus dem OSZ, Nr. 13, FU Berlin 2008.

Rekrutierungsfähigkeit: PDS, FDP und GRÜNE seit 1990

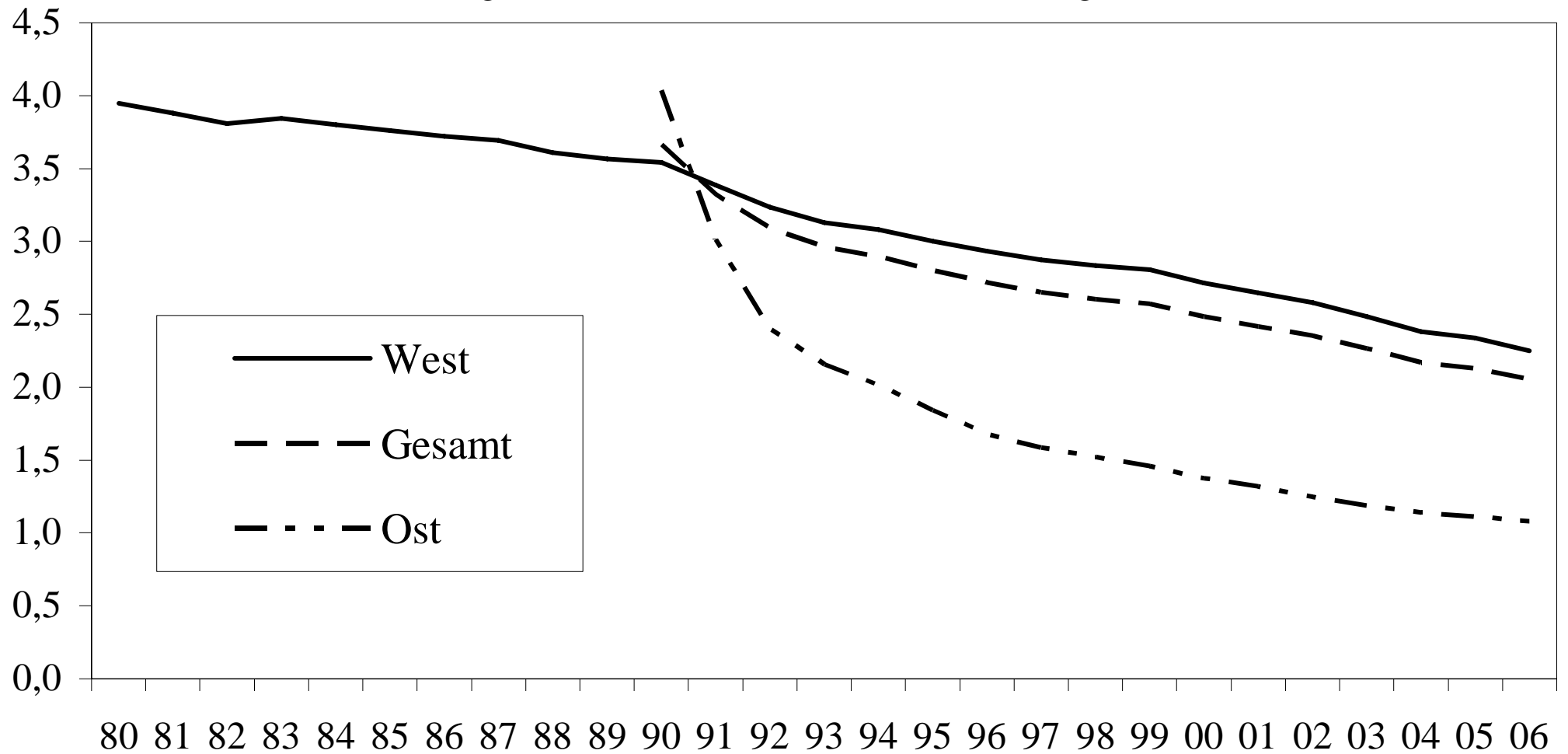
(Mitglieder in Prozent der Beitrittsberechtigten)



Quelle: Niedermayer, Oskar: Parteimitglieder in Deutschland: Version 2008. Arbeitshefte aus dem OSZ, Nr. 13, FU Berlin 2008.

Rekrutierungsfähigkeit des gesamten Parteiensystems seit 1980

(Mitglieder in Prozent der Beitrittsberechtigten)



Quelle: Niedermayer, Oskar: Parteimitglieder in Deutschland: Version 2008. Arbeitshefte aus dem OSZ, Nr. 13, FU Berlin 2008.