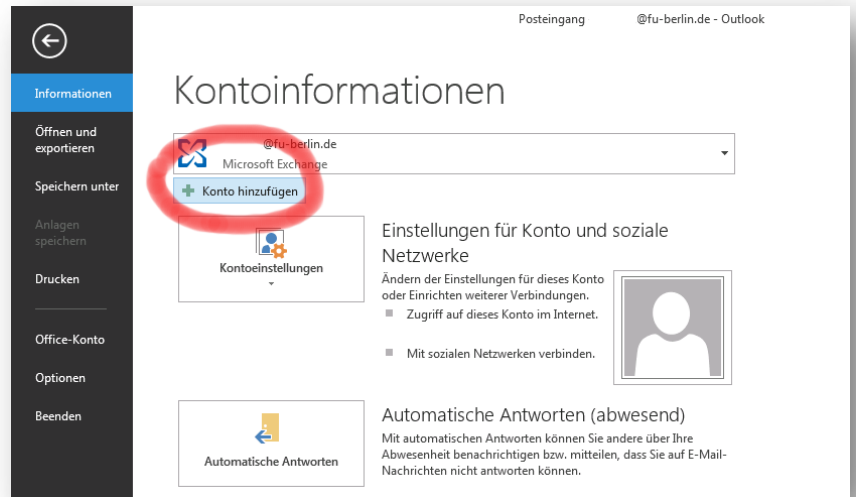


# Exchange Gruppenmailbox bei Outlook hinzufügen

Voraussetzung ist, dass Sie Outlook bereits mit Ihrem persönlichen Exchangekonto nutzen und die Berechtigung auf das gewünschte Gruppenpostfach haben!

Wenn Sie Outlook gestartet haben, klicken Sie oben links auf **Datei**  
Im Menüpunkt Information klicken Sie auf **+Konto hinzufügen**



Konto hinzufügen

**Konto automatisch einrichten**  
Outlook kann Ihre E-Mail-Konten automatisch konfigurieren.

**E-Mail-Konto**

Ihr Name:   
Beispiel: Heike Molnar

E-Mail-Adresse:   
Beispiel: heike@contoso.com

Kennwort:   
Kennwort erneut eingeben:   
Geben Sie das Kennwort ein, das Sie vom Internetdienstanbieter erhalten haben.

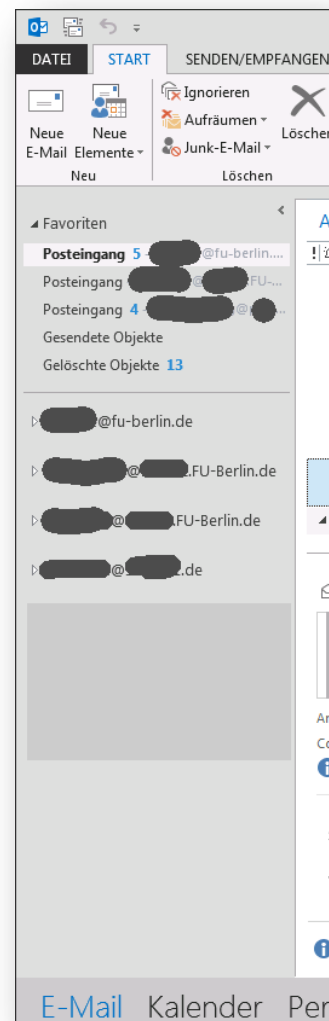
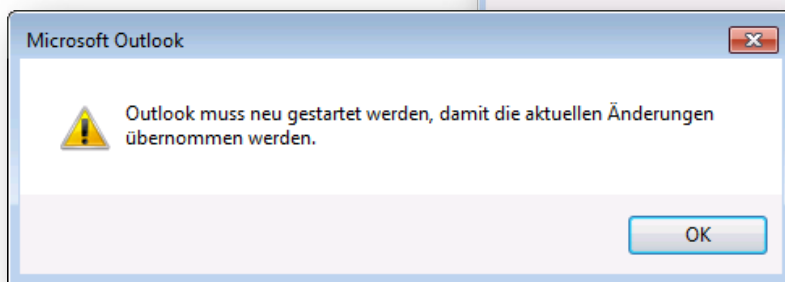
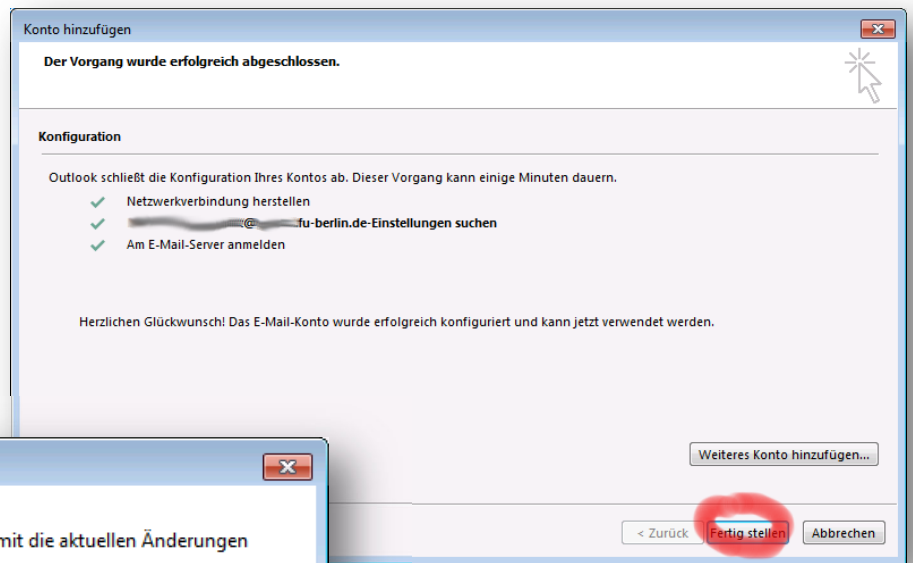
**Manuelle Konfiguration oder zusätzliche Servertypen**

< Zurück **Weiter** Abbrechen

In dem sich öffnenden Fenster die Funktionsmailadresse in das Feld E-Mail-Adresse eintragen und auf **weiter** klicken

# Exchange Gruppenmailbox bei Outlook hinzufügen

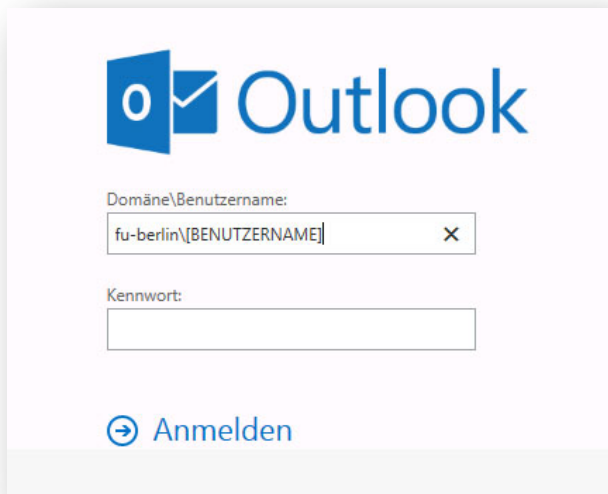
Auf **Fertig stellen** klicken und dann ist das Konto nach dem schließen und öffnen von Outlook eingerichtet



Nun sehen Sie in der linken Navigation Ihr **persönliches Postfach** und darunter das hinzugefügte **Funktionspostfach**.

# Exchange Gruppenmailbox bei Outlook hinzufügen

Die Gruppenmailbox kann auch im OWA angezeigt werden.

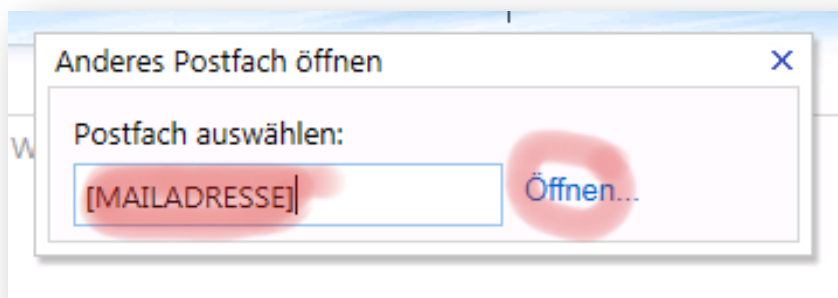
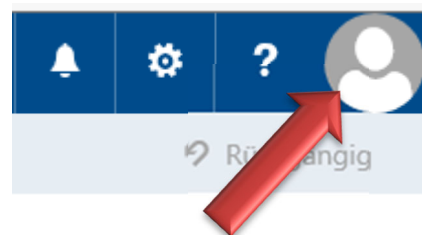


Dazu melden Sie sich mit Ihrem persönlichen Account bei OWA an

<http://exchange.fu-berlin.de/>

Bitte vergessen Sie vor Ihrem Benutzernamen nicht das [ FU-Berlin\ ]

Dann klicken Sie oben rechts auf Ihren das Symbol,



tragen die Mailadresse der gewünschten Gruppenmailbox in das Feld ein und klicken auf **öffnen**.

Zu Ihrem persönlichen Account gelangen Sie auf dem gleichen Weg wieder zurück, indem Sie in Ihrem Browser den Tab/Fenster wechseln, oder rechts oben auf das Symbol klicken und Ihren persönlichen Namen eingeben.